

Rapport annuel 2016 SIK-ISEA



SIK ISEA

La bibliothèque de SIK-ISEA est une bibliothèque de présence spécialisée en art et en histoire de l'art. Elle est à votre disposition pour vos travaux de recherche et vos lectures.

Vue sur les places de travail en contrebas, éclairées par un grand jour en mandorle

Rapport annuel 2016

SIK-ISEA

04	Conseils pour la gestion du patrimoine artistique de la Suisse
06	Editorial
10	Remerciements

15 Points de vue

16	Niklaus Manuel. Catalogue raisonné
20	Photographie numérique et traitement d'images dans l'analyse des œuvres d'art
23	Expériences numériques
24	«L'art est ailleurs»

27 Personnes, chiffres, faits

28	Conseil de Fondation, commissions
29	Direction de l'Institut, collaborateurs
31	Projets
37	Publications
38	Secteurs d'activités
38	Bibliothèque
38	Archives suisses de l'art
39	SIKART Dictionnaire sur l'art en Suisse
39	Base de données SIK-ISEA
39	Inventaire et photothèque
40	Photographie et traitement d'images
40	Expertises et estimations
41	Conservation / restauration, analyses
42	Evénements
47	Comptes annuels de la Fondation
47	Bilan
48	Compte de profits et pertes
52	Rapport de l'organe de révision

53 Association pour la promotion de SIK-ISEA

54	2016 – Merci pour votre soutien durable!
56	Comité, membres d'honneur
57	Comptes annuels de l'Association
57	Bilan
58	Compte de profits et pertes
59	Rapport de l'organe de révision
60	Liste des membres
66	Impressum

Conseils pour la gestion du patrimoine artistique de la Suisse

L'art contemporain est appelé, tôt ou tard, à devenir un art du passé. Le conserver, en tant qu'élément vivant de notre mémoire culturelle, constitue un véritable défi. SIK-ISEA n'a pas de solution miracle, mais souhaite néanmoins contribuer à la conservation du patrimoine artistique, de manière compétente et indépendante grâce à la création d'un Centre suisse de conseil en matière de successions d'artistes.

Anne Keller Dubach, présidente du Conseil de Fondation

Ce que nous considérons comme un enrichissement dans notre vie – des créations artistiques toujours nouvelles, différentes les unes des autres, et qui, par leur originalité, nous obligent à remettre constamment en question nos perceptions et attitudes – constitue, à d'autres égards, un défi sur le long terme. En effet, cet art dont la nouveauté nous a séduit va, tôt ou tard, vieillir, et, malgré la concurrence des démarches artistiques de jeunes créateurs, nous nous devons de le conserver et de cultiver sa mémoire. Cette tâche, qui fait partie intégrante de toute dynamique culturelle, s'impose à l'évidence si l'on considère le nombre croissant des successions d'artistes, fruit de la productivité artistique exceptionnelle des dernières décennies. Que faire de toutes ces œuvres auxquelles les portes des musées ou des collections privées sont restées fermées, et qui, à la disparition de l'artiste se retrouvent dans sa succession? Et que faire de la correspondance, des journaux intimes et des carnets d'esquisses qui documentent le processus créatif? Non seulement ces questions s'avèrent bien concrètes, mais souvent, il est difficile d'y répondre sur le plan humain.

Il n'existe pas de solution toute faite, car les exigences, et par conséquent les perspectives réalistes, diffèrent selon les cas. Il est d'autant plus

important d'informer de manière professionnelle et objective les artistes et leurs héritiers des multiples aspects de la gestion d'une succession. Pour cela, SIK-ISEA met actuellement sur pied un Centre suisse de conseil en matière de successions d'artistes. Son objectif est de fournir une aide à toutes les personnes intéressées au moyen de publications, de manifestations et de conseils personnalisés, et de mettre gratuitement à leur disposition le savoir-faire acquis afin qu'elles trouvent elles-mêmes des solutions. L'Institut est en mesure de proposer une telle offre grâce au soutien de grandes fondations donatrices ainsi que de la Ville de Zurich – un signal clair qui témoigne de la reconnaissance de cette question sur le plan social, même au-delà des milieux artistiques. Pour SIK-ISEA, cet engagement s'inscrit dans le contexte de ses multiples activités visant à documenter la création artistique en Suisse, par le biais de ses archives, de sa bibliothèque et de sa base de données, mais aussi de ses recherches historiques et technologiques ainsi que de ses ouvrages.



Comme nous le montre l'exemple de ce nouveau Centre, la réalisation d'idées novatrices n'est souvent possible que grâce au soutien actif de particuliers et des pouvoirs publics. Nous adressons donc tous nos remerciements à celles et à ceux qui permettent à SIK-ISEA d'assumer avec expertise, efficacité et endurance sa mission en tant que pôle de compétences national en matière d'arts visuels.

Editorial

Selon le dictionnaire SIKART, environ 10'000 artistes étaient actifs en Suisse ces 50 dernières années. Leur travail est documenté en permanence dans les Archives suisses de l'art, à la bibliothèque et dans la base de données de SIK-ISEA. Les catalogues raisonnés de l'Institut permettent en outre de répertorier de manière exhaustive certains fonds et d'élargir ces connaissances en procédant à des analyses technologiques portant sur les techniques et les matériaux employés. Néanmoins, tout ce qui a été créé par un artiste ne suscite pas un intérêt durable. En créant un Centre suisse de conseil en matière de successions d'artistes, SIK-ISEA souhaite avant tout proposer un soutien à ceux qui n'ont pas réussi à se tailler la part du lion sur le marché de l'art.

Roger Fayet, directeur

Comment gérer correctement la succession d'un-e artiste et que doit-il advenir de ses œuvres dans la pratique? Ces questions se posent notamment avec une acuité particulière lorsque l'œuvre ne correspond pas à la ligne des musées et des grandes collections. Le fait qu'aujourd'hui, en plusieurs endroits, des centres dédiés à la conservation de successions se constituent, ne résout pas le problème, comme on pourrait le penser. En effet, l'espace qu'ils proposent est limité, souvent même davantage que celui des musées. Comme ces derniers, ils n'acceptent, en règle générale, qu'une part restreinte de la succession, et leurs capacités de stockage seront tôt ou tard épuisées. Toutefois, de telles initiatives, ainsi que le vif intérêt suscité par les colloques et les publications s'y rapportant ou par le lancement d'interventions politiques, montrent l'urgence du problème.

Il ne peut y avoir en l'occurrence de sauvetage définitif et complet de l'œuvre. Mais il serait souhaitable que les détenteurs de successions disposent de connaissances accrues, afin que ceux qui conservent les œuvres soient en mesure d'agir de manière plus réaliste, plus diversifiée et plus professionnelle. SIK-ISEA est actuellement en train de mettre sur pied un Centre suisse de conseil en matière de successions d'artistes pour réaliser cet objectif, à savoir offrir aux artistes ainsi qu'à leurs héritiers un soutien pour la gestion d'une succession. Ce centre fournira des informations sur l'entreposage adéquat d'œuvres d'art et de documents d'archives, sur les questions de documentation et d'inventaire, mais aussi sur les aspects juridiques, financiers et fiscaux. Ces informations seront disponibles sous forme imprimée et en ligne. Outre les conseils quotidiens proposés dans nos bureaux de Zurich, de Lausanne et de Ligornetto, des réunions informatives et des ateliers sont également prévus dans toutes les régions linguistiques de la Suisse. La création de ce Centre de conseil est le fruit d'une initiative du Cercle de travail Culture de Swissfoundations; elle a pu être concrétisée grâce au généreux engagement de la Fondation Christoph Merian, de la Fondation Ernst Göhner, de la Fondation Sophie et Karl Binding, ainsi que de la Fondation UBS pour la culture et de la Ville de Zurich.

Le Centre de conseil en matière de successions d'artistes correspond, en particulier, à la mission première de l'Institut, à savoir la documentation et la recherche sur l'art en Suisse. Les activités de la rédaction de SIKART, des Archives suisses de l'art et de la bibliothèque visent à dresser un état des lieux aussi exhaustif que possible de la création visuelle en Suisse. Le travail de plus de 16'000 artistes y est recensé, avec d'innombrables documents et données, et est librement accessible au public.

Les résultats des recherches obtenus dans le cadre des projets de catalogues raisonnés apportent, par ailleurs, une contribution essentielle à ces initiatives. En 2016, quatre projets, tous entièrement financés par des fonds de tiers, étaient en chantier: les catalogues de Niklaus Manuel, Ferdinand Hodler, Félix Vallotton et Markus Raetz. Le catalogue raisonné de l'œuvre pictural de Niklaus Manuel, peintre bernois de la Renaissance, a pu être présenté au public en mars 2017, à l'occasion de l'exposition *Mercenaire, iconoclaste, macabre danseur. Niklaus Manuel et le temps de la Réforme: un parcours*, au Musée d'Histoire de Berne. En mai 2017, le troisième volume du catalogue *Ferdinand Hodler. Les peintures*, dédié aux figures, sera disponible. Le quatrième et dernier volume, avec la biographie, les documents et des

essais, paraîtra à l'occasion du 100^e anniversaire de la mort de l'artiste, en 2018. *Félix Vallotton illustrateur*, un catalogue raisonné que SIK-ISEA réalise en collaboration avec la Fondation Félix Vallotton, a pour objectif de répertorier toutes les illustrations – un millier environ – que ce dernier a dessinées pour des périodiques et des livres. Le projet le plus récent dans la série des catalogues raisonnés est celui des sculptures, objets et installations de Markus Raetz. Une version en ligne, qui complétera le catalogue imprimé, devrait permettre de présenter, sous forme de films documentaires, certaines de ses installations les plus exemplaires en mouvement. Aux résultats de recherches en histoire de l'art, tels qu'ils ont été obtenus dans le cadre des catalogues susmentionnés ainsi que d'autres projets, s'ajoutent ceux de la recherche en technologie de l'art pratiquée à l'Institut. Celle-ci se concentre depuis plusieurs années et avec un grand succès international sur les matériaux et les techniques picturales de la fin du XIX^e et du début du XX^e siècle, ainsi que l'analyse des processus de vieillissement, principalement dans des œuvres de cette période. Les résultats les plus récents de ces travaux ont fait l'objet d'une publication intitulée *Painting in Tempera, c. 1900*. A cette époque en effet, la peinture à la tempera connaît un véritable boom dans toute l'Europe, qui trouve déjà ses prémices au XIX^e siècle. On le doit d'une part à l'essor de la peinture murale, et au fait que la tempera, comme l'avaient déjà découvert les Nazaréens à Rome peu après 1800, s'y prête particulièrement bien; d'autre part, il croît avec insatisfaction grandissante face aux peintures à l'huile modernes et de plus en plus généralisées proposées par les industriels de la couleur. Enfin, les considérations historiques et philologiques, qui renvoient toujours plus aux techniques picturales encore hermétiques de l'Antiquité, du Moyen âge et de la Renaissance, prennent alors de l'ampleur. S'appuyant sur les résultats d'un groupe de chercheurs internationaux qui étudient ce phénomène sous l'angle à la fois technique, scientifique et conservatoire depuis 2010, *Painting in Tempera, c. 1900* donne pour la première fois un aperçu complet de la peinture à la tempera aux alentours de 1900. Ce quatrième volume de notre série «KUNSTmaterial» vient compléter les volumes 1 et 3 consacrés à la technique picturale de Ferdinand Hodler et de Cuno Amiet.

SIK-ISEA fournit par ailleurs une contribution à la recherche en histoire de l'art en éditant des sources qui n'ont encore jamais été publiées. C'est le cas de l'*Almanach de l'Art Brut* de Jean Dubuffet. Le peintre et sculpteur français avait commencé, dès 1945, à constituer une collection d'art créée par des marginaux, qu'il dénommera l'«Art Brut». En 1948, il rassemble des

reproductions d'œuvres et des commentaires dans un portfolio qu'il structure comme un almanach calendaire. Cet ouvrage fondamental pour les études sur l'Art Brut n'avait pas encore été publié dans son intégralité. L'ouvrage édité par l'Antenne romande de SIK-ISEA et la Collection de l'Art Brut aux Editions 5 Continents offre à un vaste cercle de personnes la possibilité de se confronter au projet de Dubuffet et aux documents qu'il a réunis.

Parallèlement à la parution de l'*Almanach de l'Art Brut*, SIK-ISEA a mis sur pied un colloque intitulé «Art et psychiatrie» avec la collaboration avec la collaboration de l'Institute for Cultural Studies in the Arts de la Haute école d'art de Zurich. Son orientation était motivée par la constatation que les œuvres de patients psychiatriques sont davantage étudiées depuis quelques années, de surcroît sous un jour nouveau. Aujourd'hui, on se focalise davantage sur les contextes spécifiques – historique, médical, social et scientifique – qui ont joué dans la réalisation et la transmission de ces travaux. Ces contextes, ainsi que leurs implications éthiques, ont par conséquent été discutés dans le cadre de ce symposium international qui a attiré un public nombreux.

En raison de la multitude des projets éditoriaux et des événements, dont bon nombre ont été réalisés en partenariat notamment avec des universités, des hautes écoles et des musées, seuls quelques-uns ont été mentionnés ici. Il ne reste plus qu'à vous inviter à lire les pages qui suivent, dans lesquelles vous trouverez des informations plus détaillées, même si elles sont dans l'ensemble concises, sur les activités de l'Institut. Nous remercions chaleureusement toutes celles et tous ceux qui nous ont soutenus sur le plan conceptuel et financier au cours de l'année écoulée. J'aimerais également exprimer toute ma gratitude au Secrétariat d'Etat à la formation, à la recherche et à l'innovation (SEFRI), au Canton et à la Ville de Zurich, ainsi qu'aux membres et au comité de l'Association pour la promotion de SIK-ISEA. Je suis, en outre, toujours impressionné par le dévouement et la capacité d'enthousiasme de mes collègues de l'Institut, que je remercie cordialement pour leur excellente collaboration.



Remerciements

Nous tenons à remercier très vivement

Les autorités suivantes:

- la CONFÉDÉRATION SUISSE
- le CANTON DE ZURICH
- la VILLE DE ZURICH

Avec l'apport de l'Association pour la promotion de SIK-ISEA, leurs contributions forment la base financière de l'Institut.

Nous remercions le CANTON DE VAUD et l'UNIVERSITÉ DE LAUSANNE pour le soutien de notre Antenne romande à Lausanne-Dorigny.

Nous remercions l'OFFICE FÉDÉRAL DE LA CULTURE (OFC) et le MUSEO VINCENZO VELA à Ligornetto pour le soutien de notre Office de contact pour la Suisse italienne.

Nous remercions également les cantons, villes et communes suivants pour leurs contributions:

- CANTON DE NIDWALD
- CANTON DE SOLEURE
- CANTON DE THURGOVIE
- CANTON D'URI
- CANTON DE Zoug

Notre vive gratitude va à notre fidèle mécène Madame ANNETTE BÜHLER pour sa contribution active et substantielle.

Nous remercions SWISS RE, qui soutient depuis de nombreuses années notre recherche technologique.

Nous exprimons à l'Institut PAUL SCHERRER (PSI) à Villigen nos remerciements pour la mise à disposition de leur appareil Synchrotron Lichtquelle Schweiz (SLS).

Nos remerciements vont également à l'ECOLE POLYTECHNIQUE FÉDÉRALE DE ZURICH, en particulier au DÉPARTEMENT DES MATÉRIAUX et au DÉPARTEMENT DE CHIMIE ET DES BIOSCIENCES APPLIQUÉES, pour la collaboration fructueuse sur la thèse d'Eleanor Cato.

Nous adressons nos remerciements à Monsieur HAROLD GRÜNINGER et au cabinet d'avocats HOMBURGER SA pour leurs conseils juridiques gratuits.

L'Association pour la promotion de SIK-ISEA a appuyé nos activités par un financement substantiel.

Nous adressons aux personnes, entreprises et institutions suivantes nos chaleureux remerciements:

Particuliers

- CHRISTINE et HUBERT ACHERMANN, Dr, Lucerne
- ANNETTE BAUER HAHN, Zurich
- CHRISTINA BAUMANN, Stäfa
- FRANZISKA BAUMANN, Stäfa
- KATHARINA BAUMANN, Zurich
- MARGRIT et MICHAEL BAUMANN, Kreuzlingen
- EVA et HENNER BECHTLE, Herrliberg
- CHRISTOPH BLOCHER, Dr, Herrliberg
- KILIAN K. BLOETZER, Viège
- MARYSE BORY, Coppet
- JANET BRINER, Conches
- MICHAEL BURCKHARDT, Lugano
- MONIQUE CAROSIO GOSSWEILER, Küsnacht
- JÜRGEN DORMANN, Feusisberg
- CHRISTA DREYFUS-BINDELLA, Horgen
- MADELEINE DUCRET, Zurich
- LISA ENNIK, Küsnacht
- THOMAS FELLER, Crans-Montana
- KASPAR FLEISCHMANN, Küsnacht
- CAROLINE et ERIC FREYMOND, Genève
- JOHANNES F. FULDA, Dr, Kilchberg ZH
- GIANNI GARZOLI, Dr, Kilchberg ZH
- HÉLÈNE GESSAGA-ZUFFEREY, Biberstein
- MONICA GIEDION-RISCH, Zurich
- HEINZ J. GÖLDI, Küsnacht
- NIKI et ALFRED GUGELMANN, Zurich
- MANUELA GUGGENHEIM, Zurich
- BÉATRICE HAMMER, Zurich
- CLAUDIA HÄUSLER, Zoug
- BARBARA HAUSSMANN, Stäfa
- THOMAS HOPF, Berne
- ERICH HUNZIKER, Dr, Wilen bei Wollerau
- DORIS IMHOLZ, Herrliberg
- DOMINIK KELLER, Zurich
- ANNE KELLER DUBACH, Zurich
- DAPHNE KIELHOLZ, Zurich

- MICHAEL KÜNZER, Dr, Zurich
- CHRISTINE LIMBURG, Herrliberg
- LISA et THOMAS LIMBURG-BONDY, Zollikon
- URSULA et HUBERT LOOSER, Zurich
- SERENA MENZI, Zurich
- ALDO MERAZZI SUMINAKA, Bienne
- ELISABETH OLTRAMARE-SCHREIBER, Zurich
- CRISTINA et OLIVIER DE PERREGAUX, Herrliberg
- URSULA et EDWIN PETERS-SUTTER, Kilchberg ZH
- ANDREAS PEYER, Dr, Schaffhouse
- PASCALE VON PLANTA-ZOLLER, Zurich
- CLAUDE REINHARDT, Erlenbach ZH
- ANNETTE RINGIER, Uitikon Waldegg
- HORTENSIA VON RODA, Dr, Bâle
- HANS-PETER SCHÄR, Dr, Bâle
- BRIGITTE SCHÄRER, Meilen
- ESTELLE SCHILTKNECHT, Zurich
- URSINA SCHNEIDER-BODMER, Risch
- ANITA et MEINRAD SCHNYDER, Herrliberg
- JULIANA SCHWAGER-JEBBINK, Zurich
- RITA SIGG, Dr, Lucerne
- HELGA SONANINI, Uerikon
- IRENE M. STAHELIN, Bischofszell
- SUSANNE STAHEL-LANZ, Kilchberg ZH
- MARTIN STEPPACHER, Altnau
- DAVID STREIFF, Dr, Aathal-Seegräben
- BEAT STÜBER, Dr, Küsnacht
- ALFRED R. SULZER, Zurich
- CARINA et BRUNO THALMANN, Adliswil
- PAUL UNSELD, Zurich
- NORAH DE VIGIER, Soleure
- MAFALDA WANDELER, Nottwil
- CHARLOTTE WEINBERG-STEINER, Zollikon
- THOMAS WELLAUER, Dr, Erlenbach ZH
- ANNA WENGER, Meilen
- DORA WILD, Zumikon
- MARTIN WITTIG, Dr, Silvaplana
- HERBERT WÜRKER, Francfort-sur-le-Main
- HANS BERNHARD WYSS, Dr, Zurich

- UTE et DANIEL ZELLER, Pfäffikon SZ
- HEIDE L. ZOLLINGER, Zurich
- MARGARETHA ZOLLINGER, Zurich
- MARTIN ZOLLINGER, Dr, Zurich
- Ainsi que des donateurs anonymes souhaitant garder l'anonymat

Entreprises

- ART ACADEMY SÄRL, Erlenbach ZH
- ASSURANCES HELVETIA, Zurich
- AXA ART ASSURANCES SA, Zurich
- AXA WINTERTHUR, Winterthour
- BANQUE CANTONALE DE ZURICH, Zurich
- BANQUE JULIUS BÄR & Co. LTD., Zurich
- BANQUE NATIONALE SUISSE, Zurich
- BNP PARIBAS (SUISSE) SA, Genève
- BSI SA, Lugano
- CONFISERIE SPRÜNGLI SA, Zurich
- CORNÈR BANK SA, Lugano
- CREDIT SUISSE GROUP SA, Zurich
- FONTANA & FONTANA, Jona-Rapperswil
- GALERIE FISCHER AUKTIONEN SA, Lucerne
- GALERIE GMURZYNSKA SA, Zoug
- GALERIE KORNFELD AUKTIONEN SA, Berne
- KOLLER AUKTIONEN SA, Zurich
- LA MOBILIÈRE, Berne
- MANOR SA, Bâle
- MEYER ARTS MANAGEMENT, Zurich
- OUTILS RUBIS SA, Stabio
- POUR-CENT CULTUREL MIGROS, Zurich
- UBS SWITZERLAND SA, Zurich
- UBV LANZ SA, Zollikon
- UNIQA ASSURANCES SA, Zurich
- WELTI FURRER FINE ART SA, Zurich

Institutions

- FONDATION ABEGG, Riggisberg
- FONDATION ERICA, Schindellegi
- FONDATION LANDIS & GYR, Zoug
- FONDATION HUBERT LOOSER, Zurich
- FONDATION CLAIRE STURZENEGGER-JEANFAVRE, Bâle
- KUNSTMUSEUM OLTEN, Olten
- VILLE DE WINTERTHOUR

Des fonds spéciaux ont intégralement financé les publications et projets suivants de SIK-ISEA. Nous adressons nos sincères remerciements aux institutions, entreprises et mécènes pour leur générosité.

Almanach de l'Art Brut. Fac-similé et ouvrage critique

- ASSOCIATION DES AMIS DE L'ART BRUT, Lausanne
- FONDATION ERNST GÖHNER, Zoug
- FONDATION LEENAARDS, Lausanne
- FONDATION JAN MICHALSKI POUR L'ÉCRITURE ET LA LITTÉRATURE, Montricher
- FONDS POUR L'ÉQUIPEMENT TOURISTIQUE DE LA RÉGION LAUSANNOISE (FERL), Ville de Lausanne
- LOTERIE ROMANDE
- SOCIÉTÉ ACADÉMIQUE VAUDOISE - FONDATION FERN MOFFAT, Lausanne

Création d'un Centre suisse de conseil en matière de successions d'artistes

- FONDATION SOPHIE ET KARL BINDING, Bâle
- FONDATION ERNST GÖHNER, Zoug
- FONDATION CHRISTOPH MERIAN, Bâle
- FONDATION CULTURELLE UBS, Zurich
- VILLE DE ZURICH

Authentizität in der bildenden Kunst der Moderne. Publication

- ACADÉMIE SUISSE DES SCIENCES HUMAINES ET SOCIALES (ASSHS), Berne

Das druckgrafische Œuvre von Johann Jakob Biedermann (1763-1830). Publication

- FONDATION SOPHIE ET KARL BINDING, Bâle
- FONDATION CASSINELLI-VOGEL, Zurich
- FONDATION ULRICO-HOEPLI, Zurich

Numérisation des archives photographiques de SIK-ISEA

- Office fédéral de la culture, Berne

Ferdinand Hodler (1853-1918): Catalogue raisonné der Gemälde (version imprimée et en ligne)

Version imprimée

- CHRISTOPH BLOCHER, Dr, Herrliberg
- CANTON DE BERNE, Service de la culture
- CANTON DE ZURICH, Fonds de loterie
- FONDATION ARTEPHILA
- FONDATION COLLECTION D'ART THOMAS SCHMIDHEINY, Jona
- FONDATION ERNST GÖHNER, Zoug
- FONDATION HANS IMHOLZ, Zollikon
- FONDATION WALTER B. KIELHOLZ, Zurich
- FONDATION MAX KOHLER, Zurich
- FONDATION LEENAARDS, Lausanne
- FONDATION DE FAMILLE SANDOZ, Pully
- FONDATION HANS WILSDORF, Carouge
- FONDATION URSULA WIRZ, Berne
- FONDS NATIONAL SUISSE DE LA RECHERCHE SCIENTIFIQUE (FNRS), Berne
- JACQUELINE KOHLER-KROTOSCHIN, Zurich
- LA MOBILIÈRE, Berne
- NESTLÉ SA, Vevey
- ULRICH K. STEINER, Zollikerberg

Version en ligne

- ACADÉMIE SUISSE DES SCIENCES HUMAINES ET SOCIALES (ASSHS), Berne
- FONDATION FRANKE, Aarburg
- PETER STEINER HOLDING SA, Zurich
- UNION BANCAIRE PRIVÉE, Genève

Kunst und Psychiatrie. Colloque
Académie suisse des sciences humaines
et sociales (ASSHS), Berne

- FONDATION GEORGES ET JENNY-BLOCH,
Kilchberg
- FONDATION UELI SCHLAGETER, Zurich
- FONDS NATIONAL SUISSE DE LA
RECHERCHE SCIENTIFIQUE (FNRS),
Berne
- ZÜRCHER HOCHSCHULE DER KÜNSTE,
Zurich

Kunsttechnologische Forschungen zur
Malerei von Ferdinand Hodler (2^e partie)

- FONDATION MAX KOHLER, Zurich
- SWISS RE, Zurich
- Ainsi qu'une fondation souhaitant
garder l'anonymat

Niklaus Manuel (um 1484-1530).
Monografie und Catalogue raisonné
(version imprimée et en ligne)

- JEAN BONNA, Genève
- BURGERGEMEINDE BERN,
BURGERBIBLIOTHEK
- BURGERLICHE ERSPARNISKASSE BERN,
SOCIÉTÉ COOPÉRATIVE
- DONATION MARIA BINDSCHEDLER,
Zurich
- FONDATION ATHENE, Bâle
- FONDATION CULTURELLE GVB, Berne
- FONDATION JOHANNA DÜRMEYER-BOL,
Muri bei Bern
- FONDATION ERNST GÖHNER, Zoug
- FONDATION GRAPHICA HELVETICA,
Berne
- FONDATION SUSANN HÄUSLER, Berne
- FONDATION PRO SCIENTIA ET ARTE,
Berne
- FONDATION RUTH & ARTHUR
SCHERBARTH, Berne
- FONDATION STARR INTERNATIONAL,
Zoug
- FONDATION CLAIRE STURZENEGGER-
JEANFAVRE, Bâle
- FONDATION VINETUM, Bienne
- FONDATION URSULA WIRZ, Berne
- FONDS NATIONAL SUISSE DE LA
RECHERCHE SCIENTIFIQUE (FNRS),
Berne
- FREIWILLIGE AKADEMISCHE
GESELLSCHAFT, Bâle
- GESELLSCHAFT ZU OBER-GERWERN,
Berne
- KOLLER AUKTIONEN SA, Zurich
- PIERRE KOTTELAT, Zurich
- KULTURSTIFTUNG DER BURGER-
GEMEINDE BERN
- PRO HELVETIA, FONDATION SUISSE POUR
LA CULTURE, Zurich (version en ligne)

- ERWIN REINHARDT, Berne
- SERVICE DE LA CULTURE DE LA VILLE DE
BERNE
- SWISSLOS / KULTUR KANTON BERN,
Berne
- ZUNFTGESELLSCHAFT ZUM AFFEN, Berne
- Ainsi que des donateurs souhaitant
garder l'anonymat

Maria Netter. Fonds photographique

- FONDATION SOPHIE ET KARL BINDING,
Bâle
- FONDATION E. FRITZ ET YVONNE
HOFFMANN, Saint-Gall
- FONDATION KRESAU-4,
Aathal-Seegräben
- FONDATION GIULIANA ET GIORGIO
STEFANINI, Wilen bei Wollerau

Nouvelle présence sur internet
de SIK-ISEA

- FONDATION ACCENTUS, Zurich
- FONDATION ERNST GÖHNER, Zoug
- FONDATION GEORG ET BERTHA
SCHWYZER-WINIKER, Zurich

Painting in Tempera, c. 1900

- ACADÉMIE SUISSE DES SCIENCES
HUMAINES ET SOCIALES (ASSHS), Berne
- SWISS RE, Zurich

Markus Raetz. Catalogue raisonné der
Plastiken, Objekte und Installationen

- FONDATION DU JUBILÉ DE LA MOBILIÈRE
SUISSE SOCIÉTÉ COOPÉRATIVE, Berne
(version en ligne)
- FONDATION RUTH & ARTHUR
SCHERBARTH, Berne
- HESS ART COLLECTION SA, Liebefeld
- THOMAS ET RITA MEYER-PABST, Zurich
- ROESLE FRICK & PARTNER RECHTS-
ANWÄLTE, Zurich
- SILVIA ET BERNHARD SCHMID, Zurich
- SERVICE DE LA CULTURE DE LA VILLE DE
BERNE
- SWISSLOS / SERVICE DE LA CULTURE DU
CANTON DE BERNE

Reactivity and material transport
in paintings

- FONDS WERNER ABEGG, Zurich
- FONDS NATIONAL SUISSE DE LA
RECHERCHE SCIENTIFIQUE (FNRS),
Berne
- SWISS RE, Zurich

Un dialogue sur l'art. La correspondance
entre Léopold Robert et Maximilien de
Meuron. Publication

- ACADÉMIE SUISSE DES SCIENCES
HUMAINES ET SOCIALES (ASSHS), Berne

Félix Vallotton illustrateur. Catalogue
raisonné en ligne et ouvrage critique

- ETAT DE VAUD, Lausanne
- FONDATION ARTEPHILA
- FONDATION ERNST GÖHNER, Zoug
- FONDATION LEENAARDS, Lausanne
- FONDATION DE FAMILLE SANDOZ, Pully
- FONDS NATIONAL SUISSE DE LA
RECHERCHE SCIENTIFIQUE (FNRS),
Berne
- GOETHE-STIFTUNG FÜR KUNST UND
WISSENSCHAFT, Zurich
- LOTERIE ROMANDE, Lausanne
- THE BARRETT COLLECTION, Dallas,
Texas, in Memory of Nona Barrett
- Ainsi qu'une fondation souhaitant
garder l'anonymat

Villa Bleuler Gespräche

- FONDATION D&K DUBACHKELLER,
Hergiswil

Winckelmann et la Suisse. Colloque

- ACADÉMIE SUISSE DES SCIENCES
HUMAINES ET SOCIALES (ASSHS), BERNE
- FONDATION FREY-CLAVEL, Bâle

Wissenschaft, Sentiment und Geschäfts-
sinn. Landschaft um 1800. Publication

- ACADÉMIE SUISSE DES SCIENCES
HUMAINES ET SOCIALES (ASSHS), Berne
- FONDATION GRAPHICA HELVETICA,
Berne

Points de vue

Niklaus Manuel.
Catalogue raisonné

Photographie numérique
et traitement d'images dans
l'analyse des œuvres d'art

Expériences numériques

«L'art est ailleurs»

Niklaus Manuel.

Catalogue raisonné

Niklaus Manuel (vers 1484–1530) est l'une des personnalités marquantes des débuts de l'époque moderne en Suisse. Sa production artistique intéresse par ailleurs depuis de nombreuses années la recherche internationale. SIK-ISEA présente aujourd'hui une étude systématique de son œuvre.

Katharina Ammann, Michael Egli

En raison des événements qui ont émaillé sa vie, le peintre, dessinateur, poète et homme d'Etat bernois Niklaus Manuel (fig. 1) est étroitement lié au contexte historique et politico-religieux qui règne entre la fin du XV^e siècle et le début du XVI^e. Sa biographie captivante apporte un éclairage sur l'histoire de Berne et de la Confédération. Déjà, l'historiographie de l'art associait Niklaus Manuel à la Renaissance en raison du traitement en perspective de l'espace pictural, de la recherche d'un rendu corporel de type anatomique, d'une représentation «fidèle à la nature» ou encore de la transposition de thèmes mythologiques (fig. 2 et fig. 6). En parcourant son œuvre pictural, d'une grande originalité et qualité graphique, on est saisi par la position critique de Niklaus Manuel envers les conventions iconographiques du Moyen âge. Dans son œuvre peint comme dans son œuvre dessiné, il combine les traditions locales avec celles alors pratiquées au sud de l'Allemagne et en Italie, en particulier la gravure, développant ainsi son propre style. Fils de l'apothicaire Emanuel Allemann et de Margareta Fricker, Niklaus Manuel est né à Berne. Son père était un descendant de Jakob Alamand ou Allemann, un immigré venu d'Italie en 1460. Sa mère était une fille illégitime de l'éminent avoyer et greffier Thüring Fricker. En 1509, Niklaus Manuel épouse Katharina Frisching, dont la famille appartenait à la classe politique dirigeante de Berne. L'élection de Niklaus Manuel au Grand Conseil le 28 mars 1510 sera une première étape dans sa carrière de politicien et de diplomate.

Dans la période qui suivra, il s'établira aussi comme artiste à Berne, grâce à de nombreuses commandes importantes. Les premiers dessins de Niklaus Manuel ayant été conservés, réalisés vers 1507, sont en relation avec des projets de vitraux (fig. 3). Dans ce contexte, il contribuera de manière déterminante, aux côtés de Hans Holbein le Jeune et Hans Baldung Grien, au développement du panneau armorié, adoptant un langage formel moderne. L'*Autel de Grandson* datant de 1516–1517 (fig. 4), la décoration de la voûte du chœur de la cathédrale de Berne de 1517, les fresques de la *Danse macabre*, exécutées entre 1517 et 1522, aujourd'hui détruites, qui ornaient le mur méridional du cimetière du couvent des Dominicains à Berne, ou l'*Autel de saint Antoine*, dans l'église des Antonins, peint entre 1518 et 1520, comptent parmi ses œuvres les plus prestigieuses. Ces commandes ne lui assuraient toutefois pas un revenu suffisant pour subvenir aux besoins de la famille, et c'est ainsi que, comme son contemporain Urs Graf, Niklaus Manuel s'engagera comme mercenaire en Italie. Les deux artistes adopteront d'ailleurs une attitude réprobatrice et parfois sarcastique à propos du mercenariat dans leurs œuvres.

Niklaus Manuel semble avoir arrêté de peindre après 1522. Mais toujours est-il que dans la période qui suivra, il réalise quelques dessins, aussi rares soient-ils. Dans l'un des derniers qui ait été retransmis à la postérité, *Le roi Josias ordonnant la destruction des idoles* (fig. 5), il aborde le thème de la Querelle des images sur le fond des événements liés à la Réforme. En 1523, Niklaus Manuel est élu bailli de Cerlier/BE; cinq ans



Fig. 1: Niklaus Manuel, *Autoportrait*, 1520, peinture non vernie sur parchemin, dorure (mixture à dorer), 34,4×28,5 cm, Kunstmuseum Bern, inv. G 0326 (cat. 16)



Fig. 3: Niklaus Manuel, *Confédéré sous une voûte et assaut à une forteresse*, vers 1507, dessin à la plume en noir, 44,9×32,1 cm, Kunstmuseum de Bâle, Cabinet des arts graphiques, U.VI.28 (cat. 23), photographie: Kunstmuseum de Bâle (Martin P. Bühler)



Fig. 2: Niklaus Manuel, *Lucrece*, 1517, couleur à l'huile sur bois (sapin), 32,4×26,9 cm, Öffentliche Kunstsammlung, Kunstmuseum de Bâle, Inv. 420 (cat. 9), photographie: Kunstmuseum de Bâle (Martin P. Bühler)

plus tard, il entre au Petit Conseil. En 1528, il est nommé banneret de la corporation des tanneurs, l'un des postes les plus élevés de l'administration publique bernoise. Dans le cadre de cette fonction, il est chargé en 1529 de surveiller la confiscation, puis la fonte des objets liturgiques des églises et des monastères bernois, à la suite de la Réforme. Dans ses œuvres poétiques, et notamment dans ses pièces de carnaval, il manifestera dès 1522–1523 une attitude nettement critique à l'égard de l'Eglise. La manière apparemment assez radicale dont il s'est détourné de l'art a été considérée par plusieurs chercheurs comme l'une des plus spectaculaires de l'histoire de l'art européen. Niklaus Manuel meurt à Berne le 28 avril 1530, à l'âge d'environ 47 ans.

Le Catalogue raisonné comprend deux essais, l'un de Hans Christoph von Tavel, l'autre de Michael Egli, qui inscrivent l'œuvre de Niklaus Manuel dans les recherches passées et le contexte historique du début de l'époque moderne. Le catalogue proprement dit comprend une description et un commentaire fondé sur les 293 dessins, cartons de vitraux, gravures sur bois, peintures sur panneau et sur tissu, peintures murales, dont 127 œuvres à l'attribution douteuse ou contestée. Les notices font état des derniers résultats de la recherche, par exemple sur la réalisation de l'œuvre, ses commanditaires ou acheteurs, sur les relations entre les œuvres, leur réception ainsi que sur les résultats des analyses technologiques, donnant lieu à de nouvelles interprétations. Par ailleurs, chaque entrée contient des informations sur la provenance, les références bibliographiques et les expositions. Outre la biographie de l'artiste, qui a été actualisée, un autre essai, illustré par des clichés techniques, fournit des informations sur l'analyse technologique du *Retable de l'église des Dominicains*. En tout, 660 reproductions en couleurs et en haute résolution agrémentent cette publication, répondant aux exigences scientifiques d'une telle entreprise (fig. 6).

Le Catalogue raisonné, qui paraît en édition conjointe avec la Bibliothèque de la Bourgeoisie de Berne, est le fruit d'un projet de recherche de SIK-ISEA qui s'est échelonné sur plusieurs années. Placé sous la direction de Juerg Albrecht (2007–2015), puis de Katharina Ammann (2015–2017), il met à jour les connaissances sur Niklaus Manuel, permettant ainsi non seulement une nouvelle approche de sa production artistique, mais encore de lui restituer la place qui lui est due dans l'histoire de l'art de l'ère moderne. Cette publication est disponible en librairie depuis avril 2017 et peut être commandée en ligne sur www.schwaberverlag.ch.

En complément, SIK-ISEA présente une version en ligne gratuite à l'adresse www.niklaus-manuel.ch. Outre des options de recherche complexes, ce catalogue numérique offre la possibilité d'examiner une sélection d'œuvres jusque dans les moindres détails grâce au zoom. Une fonction de diaporama permet par ailleurs de porter un regard comparatif sur les différentes couches de certaines peintures.



Fig. 4: Niklaus Manuel, *Les dix mille martyrs du mont Ararat*, vers 1516–1517, couleur à l'huile sur bois (sapin), dorure (polie), 193 (à gauche / à droite) / 231 (au centre) x 180 cm (dimensions du cadre), Kunstmuseum Bern, inv. G 1131. Dépôt: Fondation Gottfried Keller, Berne (bords extérieurs gauche et droit de l'Autel de Grandson, cat. 6.01)



Fig. 5: Niklaus Manuel, *Le roi Josias ordonnant la destruction des idoles*, 1527, dessin à la plume sépia, rehauts de lavis brun et gris, traces d'un dessin préparatoire au fusain, contours en partie rehautés de sanguine, 43,1 x 32 cm, Kunstmuseum de Bâle, Cabinet des arts graphiques, U.I.77 (cat. 79), photographie: Kunstmuseum de Bâle (Martin P. Bühler)



Fig. 6: Double page du catalogue raisonné, pp. 154–155, à droite cat. 13: Niklaus Manuel, *Le jugement de Pâris*, vers 1519, couleur non vernie sur toile (peinture sur tissu), 227,8 x 165,3 cm, Kunstmuseum de Bâle, inv. 422

Photographie numérique et traitement d'images dans l'analyse des œuvres d'art

En étroite collaboration avec les secteurs photographie, conservation / restauration et analyses scientifiques, SIK-ISEA a pu continuellement optimiser la haute qualité de sa photographie technique et élargir le spectre des processus de diagnostic par rayonnement.

Philipp Hitz, Markus Küffner, Jens Stenger

Depuis plusieurs décennies, SIK-ISEA utilise des procédés d'imagerie tels que la radiographie ou la photographie dans les domaines du rayonnement ultraviolet (UV) et infrarouge (IR). Aujourd'hui, avec le remplacement massif de la photographie analogique par la photographie numérique, le diagnostic par rayonnement profite du large éventail d'options offert par l'analyse de données assistée par ordinateur et le traitement d'images, qui permettent d'évaluer et de présenter des informations très spécifiques.

Un choix d'exemples de cas illustre certains aspects de leurs applications chez SIK-ISEA.

Photographie de fluorescence d'ultraviolets (FUV)

Différents matériaux exposés aux rayons ultraviolets émettent une fluorescence plus ou moins forte et de diverses couleurs, permettant ainsi un accès tout à fait inédit à l'objet, si on le compare à son aspect sous une lumière visible. Durant l'année sous revue, grâce à un cliché numérique FUV et un traitement ultérieur des données, le texte manuscrit d'une lettre du XVIII^e siècle devenu complètement invisible (fig. 1) a par exemple pu être restitué pour les chercheurs: les restes d'encre visibles sur le papier ne présentent aucune fluorescence et se détachent sur le fond clair fluorescent (fig. 2).



Fig. 1: Lettre, XVIII^e siècle. L'écriture s'est complètement estompée



Fig. 2: Voir fig. 1, grâce à une photographie numérique de fluorescence d'ultraviolets et à l'optimisation des données de l'image, l'écriture a pu être restituée

Photographie de luminescence infrarouge (LIR)

De manière semblable à la fluorescence d'ultraviolets, il est également possible de déclencher une émission dans le domaine de l'infrarouge par excitation à la lumière visible. Ce rayonnement appelé luminescence infrarouge est particulièrement fort lorsque des pigments cadmium ont été utilisés, et plus faible en présence de certains composants organiques. Le cliché LIR d'une *Relational Painting* de Fritz Glarner (fig. 3) présente ainsi une forte luminescence dans les surfaces rouges et jaunes (fig. 4); d'après les analyses de matériaux plus approfondies réalisées dans notre laboratoire, elle est due à la présence de rouge de cadmium et de deux jaunes de cadmium différents.



Fig. 3: Fritz Glarner, *Relational Painting Tondo Nr. 19*, 1951, 65 cm de diamètre, couleur à l'huile sur aggloméré de bois, collection privée

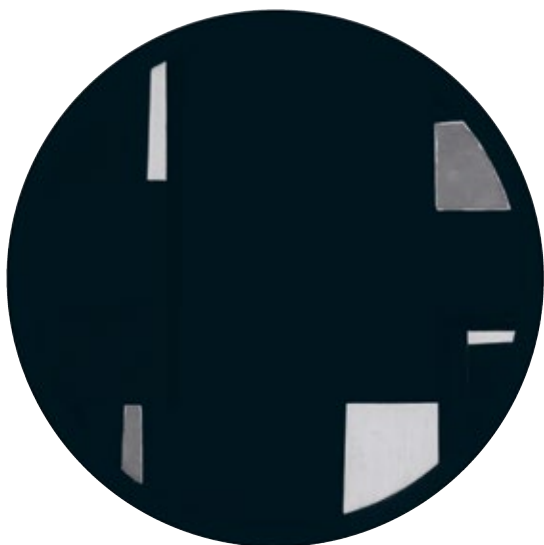


Fig. 4: Voir fig. 3, photographie LIR: les surfaces qui contiennent des pigments de cadmium présentent une luminescence caractéristique

Réflectographie infrarouge (RIR)

Le rayonnement infrarouge peut pénétrer plusieurs couches de couleur et être reflété par des couches d'apprêt blanches, telles qu'on en rencontre en particulier dans les peintures sur bois médiévales. Le dessin préparatoire, réalisé généralement au noir de carbone, absorbe en revanche le rayonnement infrarouge et peut être rendu visible au moyen de la RIR en raison de ce rayonnement. La figure 5 montre la RIR du panneau central du *Retable de Feldbach*: la vue d'ensemble de ce panneau de grand format, dans un rapport de reproduction 1:1 avec une résolution de 400 ppi, a été possible grâce au montage numérique de 66 clichés tramés parallèles à l'image. Tous les détails du dessin préparatoire sont visibles (fig. 6).



Fig. 5: Anonyme, *Crucifixion*, panneau central du *Retable de Feldbach*, vers 1450, 138 x 131 cm, couleur à l'huile sur bois, Historisches Museum Thurgau, Frauenfeld. Photographie infrarouge réalisée à partir de 66 prises de vue



Fig. 6: Voir fig. 5, détail de la figure de saint Jean avec dessin préparatoire

Transmission infrarouge (TIR)

Pour des tableaux qui ne présentent pas de couche d'apprêt réfléchissante, un cliché par lumière transmise dans le domaine de l'infrarouge peut fournir de bons résultats dans de nombreux cas. Cette technique a permis de rendre visible les lignes de construction, la première composition et différents stades du processus pictural (fig. 8) de la peinture de Hodler *Le Jour. Figure isolée* (fig. 7). La haute résolution de l'image et la qualité du rendu sont, ici également, le résultat du montage numérique de 18 clichés et d'un traitement ultérieur de l'image.



Fig. 7: Ferdinand Hodler, *Le Jour. Figure isolée*, 1899, 87×66 cm, couleur à l'huile sur toile, collection privée



Fig. 8: Voir fig. 7, photographie infrarouge réalisée à partir de 18 prises de vue: les lignes auxiliaires, la première composition de l'image ainsi que de nombreux repentirs apparaissent sous la couche picturale

Montage numérique de radiographies et traitement ultérieur de l'image

La radiographie de la peinture de Hodler *Professeur dans la cour du Collège de Genève* (fig. 9) fait apparaître, sous l'image visible, le portrait d'une femme qui a été recouvert par l'artiste lui-même. L'image complète est le résultat de quatre radiographies analogiques de format 30×40 cm. Les scans en haute définition des radiographies ont été assemblés sans raccord, et le châssis à barre centrale qui se profilait a été ensuite effacé au moyen d'une correction partielle des valeurs tonales afin de garantir une meilleure lisibilité (fig. 10).

Au total, environ 50 tableaux ont été analysés l'an dernier au moyen du processus de diagnostic par rayonnement. Parmi ceux-ci, plusieurs panneaux ont été examinés en vue du catalogue raisonné de l'œuvre de Niklaus Manuel. Ces prises de vue techniques seront accessibles en haute résolution dans le catalogue raisonné en ligne.



Fig. 9: Ferdinand Hodler, *Professeur dans la cour du Collège de Genève*, 1883-1884, couleur à l'huile sur toile, 55×67 cm, collection privée



Fig. 10: Voir fig. 9, radiographie recomposée numériquement. La composition horizontale recouvre une image verticale d'une femme esquissée par Hodler (pour une meilleure lisibilité du sujet, le châssis a été éliminé).

Expériences numériques

L'Institut für 4D-Technologien (i4Ds) de la HES-NO à Brugg expérimente de nouvelles formes d'exploration et de présentation des fonds numériques de SIK-ISEA.

Matthias Oberli

Depuis quelques années, SIK-ISEA et l'Institut für 4D-Technologien (i4Ds) de la Haute école spécialisée du Nord-Ouest de la Suisse (FHNW) à Brugg sont en dialogue scientifique continu. A l'initiative de Doris Agotai, qui dirige le département *Design & Technology* de l'i4Ds, cet institut de recherche spécialisé dans la production optimisée et la visualisation de données ainsi que dans leur gestion numérique a expérimenté, à l'appui de divers fonds (numériques) de SIK-ISEA, de nouvelles technologies d'exploration et de présentation de documents importants pour l'histoire de l'art. Elles comprennent par exemple le développement d'une grande table tactile pour le traitement collaboratif des archives numérisées, l'examen et l'évaluation des nombreuses données provenant des Archives suisses de l'art ou de nouvelles méthodes de tri et de consultation des catalogues raisonnés en ligne.

En 2016, dans le cadre de leur formation initiale en informatique, des étudiants de l'i4Ds se sont concentrés sur deux projets numériques phares de SIK-ISEA. SIKART, le dictionnaire sur l'art suisse (www.sikart.ch), et l'ouvrage de référence sur la participation de la Suisse à la Biennale de Venise (www.biennale-venezia.ch) ont servi de terrains d'expérimentation. Les étudiants ont utilisé des outils de reconnaissance d'image et de couleur ainsi que de géoréférencement pour gérer les informations scientifiques contenues dans SIKART – plus de 16'000 entrées d'artistes, environ 17'000 illustrations d'œuvres et plus de 180'000 références exo-graphiques et bibliographiques – et mettre en évidence les particularités régionales du paysage artistique suisse. Dans le cadre de leur mémoire de bachelor «Biennale 4D», Olivia Kaufmann et Kathrin Koebel ont modélisé le pavillon suisse de Venise et l'ont enrichi de manière interactive de reproductions d'œuvres et d'informations sur les expositions de 1952, 1984, 2007 et 2013. Les visiteurs peuvent

désormais entreprendre un étonnant voyage spatio-temporel dans le pavillon suisse au moyen de lunettes de réalité virtuelle et d'une application développée à cet effet.

De telles expériences appellent plusieurs découvertes. Elles permettent non seulement d'examiner sous un angle critique l'approche scientifique de nos grands fonds numériques, mais aussi de proposer de nouvelles voies pour relever ces défis. Ces deux axes seront désormais intégrés d'une manière ou d'une autre dans la gestion et la présentation des fonds numériques de SIK-ISEA.

«L'art est ailleurs»

Où chercher l'art? A quoi le reconnaître? Comment le nommer, s'il esquive précisément la renommée? SIK-ISEA s'est doublement consacré à ces questions en 2016: en collaboration avec la Collection de l'Art Brut et les Editions 5 Continents, le manuscrit de l'*Almanach de l'Art Brut*, rassemblé en 1948 par Jean Dubuffet et André Breton, et resté à l'état de maquette, est paru en fac-similé. A l'automne, un colloque s'est par ailleurs penché sur la thématique «Art et psychiatrie».

Sarah Burkhalter

C'est un écrit souterrain qui voit le jour. Conçu en réaction à la hiérarchie culturelle de l'avant-garde européenne, l'*Almanach de l'Art Brut* devait paraître une fois l'an pour scander la vive créativité que ses initiants situaient loin des «sentiers battus de l'art catalogué». Douze cahiers furent assemblés du printemps à l'hiver 1948. Chaque mois mettait en exergue un/e auteur/e brut/e, dont la notice avait été commandée à une personnalité de la littérature, de l'ethnologie ou de la psychiatrie. D'autres brèves compilées dans un «Petit courrier» complétaient les nouvelles de ce terrain jusqu'alors mésestimé tandis qu'un manuel technique parodiait, sous le néologisme de «Peinture hardi», le genre littéraire du traité de peinture – supports, pigments, vernis et autres mastics étaient dispensés dans le détail et sur le mode du tutoiement, comme autant de recettes de cuisine. A contre-pied du savoir livresque et de la praxis académique, l'essai liminaire de Jean Dubuffet, intitulé «Le vent tourne» (fig. 1), se voulait quant à lui un appel d'air: il était urgent de donner du souffle au «vrai sentiment de l'art» et au «mécanisme gracieux de la véritable production d'art», tous deux étouffés selon lui par «l'imbécile notion de gloire». C'est que «l'art est ailleurs, [là] où on ne le cherche pas, où on ne pense pas à lui». Mûri sur près de 230 folios (fig. 2), ce vaste volume allait pourtant être mis en sourdine: les finances, mais surtout les intentions de Breton et de Dubuffet divergèrent soudainement.

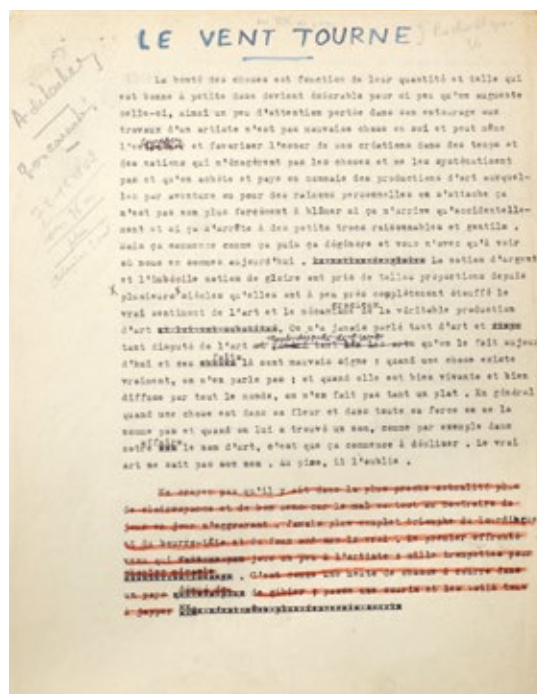


Fig. 1: Jean Dubuffet, «Le vent tourne», introduction à l'*Almanach de l'Art Brut*, page de manuscrit annotée (1948), Lausanne, Archives de la Collection de l'Art Brut, photographie: Caroline Smyrliadis, Atelier de numérisation – Ville de Lausanne

La collaboration avec le chef de file du surréalisme était un choix risqué, ainsi que l'explique Baptiste Brun dans l'essai critique en introduction au fac-similé. La tactique se montra d'abord bénéfique, puisque l'expérience et l'entourage de Breton assurèrent un contenu signé par les plumes les plus talentueuses de l'époque. Mais d'un point de vue stratégique, le pari était imprudent, car le voisinage avec le surréalisme tendait progressivement à instrumentaliser, voire à récupérer le projet de légitimation de l'Art Brut. Dubuffet s'aperçut de la menace, étranger qu'il était aux catégorisations, à l'historicisation et au mysticisme de son partenaire éditorial, et préféra abandonner l'*Almanach* plutôt que de le sacrifier aux surréalistes. Le canevas est donc resté essentiellement inédit jusqu'en 2016, lorsque sous la direction de Sarah Lombardi, directrice de la Collection de l'Art Brut à Lausanne, et Baptiste Brun, avec la collaboration de Vincent Monod, les tapuscrits – biffés, retravaillés, réunis en une chemise cartonnée – ainsi que le portfolio des photographies prévues pour l'ouvrage, ont pris corps en un opus de 792 pages. Le lectorat scientifique a été assumé à l'Antenne romande par Aglaja Kempf et Sarah Burkhalter a en outre rédigé la postface, intitulée «L'Almanach imprévu ou le tir oblique».

De cet ensemble, l'on saisit la vibratilité d'une notion – l'«Art Brut» – qui se cherche, s'éprouve au contact de multiples rédactrices et rédacteurs, et dont les linéaments ont émergé quelques années auparavant, en 1945, lors du voyage de Dubuffet en Suisse. Grâce à cette excursion aussi initiatique que diplomatique, les dessins d'Aloïse Corbaz, d'Adolf Wölfli (fig. 3) ou encore de Heinrich Anton Müller figurent au sommaire de l'*Almanach*, tout comme leurs exégètes suisses, pionniers dans l'analyse psycho-diagnostique de l'œuvre d'art, les médecins Jacqueline Forel (épouse Porret), Charles Ladame et Walter Morgenthaler. Entre l'art et la psychiatrie se taille donc ici l'arc historique de l'*Almanach*, apte à décocher désormais les traits de ses protagonistes, en parole et en image, par-delà les marges de la pratique et de la pensée.

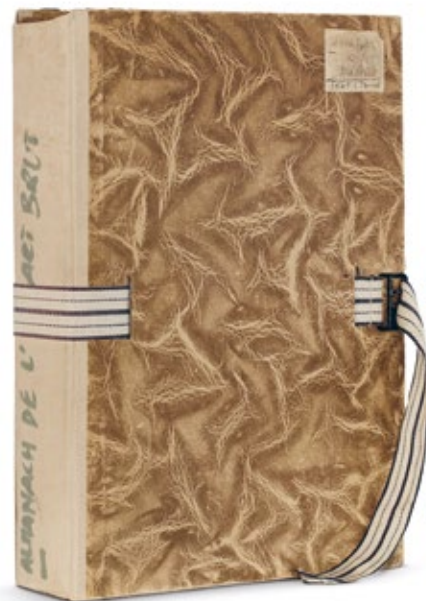


Fig. 2: Jean Dubuffet et al., manuscrit de l'*Almanach de l'Art* dans un coffret cartonné (1948), Lausanne, Archives de la Collection de l'Art Brut, photographie: Fabio Zuzzi / Editions 5 Continents, Milan



Fig. 3: Adolf Wölfli, *Saint Adolf mordu à la jambe par le serpent*, 1921, mine de plomb et crayon de couleur sur papier, 68 x 51 cm, Lausanne, Collection de l'Art Brut, illustration destinée à l'*Almanach de l'Art Brut*, photographie inconnu, Archives de la Collection de l'Art Brut, numérisation Collection de l'Art Brut

Regula Krählenbühl

Art et psychiatrie ont aussi formé les pôles d'un colloque organisé à Zurich les 31 octobre et 1^{er} novembre par l'Institut suisse pour l'étude de l'art (SIK-ISEA) et l'Institute for Cultural Studies in the Arts de la Haute école des arts (ZHdK) de Zurich. L'événement visait à dresser une cartographie des dernières tendances dans l'approche des œuvres de patients psychiatriques, confrontées à une intensification et un changement de paradigme: l'attention se focalise de plus en plus sur le contexte social, scientifique, historique, médical qui a présidé à l'éclosion, à la conservation et à la transmission de ces travaux. Subdivisé en quatre sections et une conférence du soir, le colloque s'est penché sur les derniers résultats de la recherche incluant des questions de définition, de méthode et d'éthique. Les trois conférences inaugurales ont abordé des problèmes de terminologie, notamment des notions

d'«Art Brut» ou d'«art psychopathologique». La deuxième section, orientée sur des considérations historiques, s'est concentrée sur des études de cas en lien avec l'environnement institutionnel psychiatrique en France, en Espagne et au Brésil de la fin du XIX^e siècle jusque dans les années 1970. La soirée de clôture de cette journée, consacrée à la création artistique d'un patient de la clinique psychiatrique de Breitenau à Schaffhouse, a mis en évidence les interrogations éthiques soulevées par ce type de travaux. La troisième section s'est quant à elle arrêtée sur des questions de transmission de l'art issu d'un milieu psychiatrique et du marché. La quatrième et dernière section enfin a mis l'accent sur les notions d'identité et de catégorisation.

Vorträge / Moderation

- KATRINA AMMANN, Dr. phil.**
Abteilungsleiterin Kunstgeschichte, Schweizerisches Institut für Kunstwissenschaft (SIK-ISEA), Zürich
- DANIEL BADMANN, lic. ès lettres**
Direktor, Kunsthalbe Zürich
- BETTINA BRAND-CLAUSSEN, Dr. phil.**
Kunsthistorikerin, Zürich
- SARAH BURKHALTER, Dr. ès lettres**
Responsable Antenne romande, Institut suisse pour l'étude de l'art (SIK-ISEA), Lausanne
- HUGO DANIEL, Dr. ès lettres**
Historien de l'art, enseignant, Université Paris 1 - Sorbonne
- ROGER FAYET, Dr. phil.**
Direktor, Schweizerisches Institut für Kunstwissenschaft (SIK-ISEA), Zürich
- MARIA HÖGER, M.A.**
Wissenschaftliche Mitarbeiterin, Zentrum für Musicale Sammlungs-wissenschaften, Domus-Universität Krems, Privatstiftung – Künstler aus Gugging
- ISABEL HUPFSCHMIDT, Dr. phil.**
Lehrbeauftragte am Kunsthistorischen Institut der Universität zu Köln
- MONIKA JACZFIELD, Dr. phil.**
Leiterin, Museum im Lagerhaus, Stiftung für schweizerische Naive Kunst und Art Brut, St. Gallen
- REGULA KRÄHENBÜHL, lic. phil.**
Leiterin Wissenschaftsforum, Schweizerisches Institut für Kunstwissenschaft (SIK-ISEA), Zürich
- STEFAN KRISTENSEN, philosoph (HDR)**
Ancien collaborateur scientifique, Unité d'histoire de l'art, Université de Genève
- MARKEUS LANDREY, lic. phil.**
Direktor, Kunstmuseum Thurgau, Warth TG

- SARAH LOMBARDO, lic. ès lettres**
Directrice, Collection de l'Art Brut, Lausanne
- KATRIN LÜCHSINGER, Dr. phil.**
Dozentin für Kunstgeschichte, Departement Kulturanalysen und Vermittlung, Zürcher Hochschule der Künste (ZHdK)
- PATRICIA MAYAJO BOST, Dr. phil.**
Titularprofessorin, Departement für Geschichte und Theorie der Kunst, Universidad Autónoma de Madrid
- LISA NIEDERKREITER, Prof. Dr. phil.**
Dozentin für Ästhetik und Kommunikation, Hochschule Darmstadt, Fachbereich Gesellschaftswissenschaften und Soziale Arbeit
- NADINE OBERST-HEUBLECK, Prof. Dr.**
Juniorprofessorin für Kunstgeschichte und Kunstmarkt, Kunsthistorisches Institut, Universität zu Köln
- THOMAS RÖCKE, PD Dr. phil.**
Leiter der Sammlung Prinzhorn, Universitätsklinikum Heidelberg
- SIGRID SCHAUB, Prof. Dr. phil.**
Leiterin, Institute for Cultural Studies in the Arts, Department Kulturanalysen und Vermittlung der Zürcher Hochschule der Künste (ZHdK)
- LENA SCHNEIDER, M.A.**
Doktorandin, FU Berlin / kuratorische Assistentin und Registrarin, Kewenig Galerie, Berlin
- DANIEL SOLLBERGER, PD Dr. med. Dr. phil.**
Chefarzt des Zentrums für spezifische Psychotherapien und Psychosomatik (ZPP) und des Zentrums für psychosoziale Therapie (ZPT) der Psychiatrischen Baselland

Organisatorisches

- Konzept und Organisation**
Schweizerisches Institut für Kunstwissenschaft (SIK-ISEA)
Dr. ROGER FAYET, Direktor
lic. phil. REGULA KRÄHENBÜHL, Leiterin Wissenschaftsforum
in Kooperation mit dem
Institute for Cultural Studies in the Arts, Zürcher Hochschule der Künste (ZHdK), Leitung: Prof. Dr. SIGRID SCHAUB
- Die Tagung haben unterstützt**
Institute for Cultural Studies in the Arts, Zürcher Hochschule der Künste (ZHdK) / Schweizerische Akademie der Geistes- und Sozialwissenschaften (SAGW) / Schweizerischer Nationalfonds zur Förderung der wissenschaftlichen Forschung SNF
- Tagungsort**
SIK-ISEA, Zollikerstrasse 32 (Nähe Kreuzplatz), CH-8032 Zürich
T +41 44 388 51 51 / F +41 44 381 52 50, sik@sik-isea.ch, www.sik-isea.ch
- Abstracts**
www.sik-isea.ch/de-ch/Aktuell/Veranstaltungen/
Kunst-und-Psychiatrie
- Parallel dazu findet in der französischen Schweiz ein internationales Kolloquium zu einem verwandten Thema statt: *Actualités et enjeux critiques de l'Art Brut*, 3.-4. November 2016, organisiert von der Collection de l'Art Brut und der Faculté des lettres à Lausanne (UNIL / FdL); Informationen unter www.artbrut.ch und www.unil.ch/fdl
- En parallèle, un autre colloque international est consacré à un sujet connexe: *Actualité et enjeux critiques de l'Art Brut*, organisé par la Collection de l'Art Brut et la Faculté des lettres à Lausanne (UNIL / FdL) du 03.11 au 04.11.2016, plus de renseignements sur www.artbrut.ch et www.unil.ch/fdl
- Teilnahme und Anmeldung**
Tagungssprachen sind Deutsch und Französisch. Die Teilnahme am Symposium ist kostenlos. Die Platzzahl ist beschränkt. Bitte melden Sie sich am bis am 21. Oktober 2016 (per Post, per E-Mail oder per Fax an die oben angegebenen Koordinaten).
- Hotelf reservation**
www.zuerich.com

Abbildung: Aolise Corbax, *Dans le Manseau Impérial de Marie Stuart Médicis* (Ausschnitt), 1946, Farb- und Bleistift auf Papier, 58 x 49 cm,
© Fondation Aolise, Chiguy, Foto: Collection de l'Art Brut



Personnes, chiffres, faits

Conseil de Fondation, commissions

Direction de l'Institut, collaborateurs

Projets

Publications

Secteurs d'activités

Evénements

Comptes annuels de la Fondation

Conseil de Fondation, commissions

Conseil de Fondation

Membres ad personam

- ANNE KELLER DUBACH, Zurich (présidente)
- ANDREAS BEYER, Prof. Dr, Bâle (vice-président scientifique)
- HAROLD GRÜNINGER, Dr, Meilen (conseiller juridique)
- ERICH HUNZIKER, Dr, Wilen bei Wollerau (trésorier)
- JANET BRINER, Conches
- FRANZ VON DÄNIKEN, Dr, Berne
- MEDARD MEIER, Küsnacht
- VRENI MÜLLER-HEMMI, Zurich
- HORTENSIA VON RODA, Dr, Bâle (présidente de l'Association pour la promotion de SIK-ISEA)

Membres ex officio

- BARBARA BASTING, responsable beaux-arts, Service de la culture de la Ville de Zurich
- SEBASTIAN BRÄNDLI, Dr, Direction de l'éducation du Canton de Zurich, office des Hautes écoles, Zurich
- NICOLE SCHAAD, Dr, Secrétariat d'Etat à la formation, à la recherche et à l'innovation (SEFRI), Berne (observing guest)

Représentant de la direction de l'Institut

- ROGER FAYET, Dr PD, directeur SIK-ISEA

Organe de contrôle

- GGM+PARTNER WIRTSCHAFTSPRÜFUNGS SA, Küsnacht

Commission des finances

Membres ad personam

- ERICH HUNZIKER, Dr, Wilen bei Wollerau (président et trésorier)
- GEORG VON SCHÖNAU, Dr, Schwörstadt, DE

Membres ex officio

- BARBARA BASTING, responsable beaux-arts, Service de la culture de la Ville de Zurich
- SEBASTIAN BRÄNDLI, Dr, Direction de l'éducation du Canton de Zurich, office des Hautes écoles, Zurich représenté par PHILIPP EGLI, Dr, Direction de l'éducation du Canton de Zurich, office des Hautes écoles, Zurich
- NICOLE SCHAAD, Dr, Secrétariat d'Etat à la formation, à la recherche et à l'innovation (SEFRI), Berne (observing guest, jusqu'au 18.3.2016)

Représentant de la direction de l'Institut

- ROGER FAYET, Dr PD, directeur SIK-ISEA

Commission scientifique

- ANDREAS BEYER, Prof. Dr, Université de Bâle (président)
- GOTTFRIED BOEHM, Prof. Dr emeritus, Université de Bâle
- JACQUELINE BURCKHARDT, Dr, coéditrice et rédactrice de la revue d'art Parkett, Zurich
- DARIO GAMBONI, Prof. Dr, Université de Genève
- KORNELIA IMESCH OECHSLIN, Prof. Dr, Université de Lausanne
- CHRISTOPH KREKEL, Prof. Dr, Staatliche Akademie der Bildenden Künste, Stuttgart, DE
- CÄSAR MENZ, Dr, directeur honoraire des Musées d'art et d'histoire, Genève
- WOLF TEGETHOFF, Prof. Dr, directeur du Zentralinstitut für Kunstgeschichte, Munich, DE
- PHILIP URSPRUNG, Prof. Dr, ETH Zurich
- TRISTAN WEDDIGEN, Prof. Dr, Université de Zurich
- STEFAN WÜLFERT, Prof. Dr, Haute école des arts de Berne

Représentant de la direction de l'Institut

- ROGER FAYET, Dr PD, directeur SIK-ISEA

Direction de l'Institut, collaborateurs

Au 31.12.2016, SIK-ISEA comptait
67 collaborateurs représentant
45,2 postes à temps plein.

Direction de l'Institut

- ROGER FAYET, Dr PD, directeur
- KATHARINA AMMANN, Dr ès lettres,
cheffe de la section Histoire de l'art
- KAROLINE BELTINGER, rest. dipl.,
cheffe de la section Technologie de l'art
- SARAH BURKHALTER, Dr ès lettres,
cheffe de la section Antenne romande
- ROGER FEHR, lic. oec. publ., chef de la
section Services centraux
- REGULA KRÄHENBÜHL, lic. ès lettres,
responsable du Forum scientifique
- MATTHIAS OBERLI, Dr ès lettres / MAS,
chef de la section Documentation sur
l'art
- SANDRA RUFF, lic. ès lettres / MAS CML,
responsable du marketing et de la
communication

Direction

- ROGER FAYET, Dr PD, directeur

Assistanat

- NADINE FORSTER, assistante de
direction

Forum scientifique

- REGULA KRÄHENBÜHL, lic. ès lettres,
responsable

Marketing et communication

- SANDRA RUFF, lic. ès lettres / MAS CML,
responsable

Événements

- MARLIES FLAMMER, responsable

Ferdinand Hodler. Catalogue raisonné de l'œuvre peint

- OSKAR BÄTSCHMANN, Prof. Dr emeritus,
responsable
- PAUL MÜLLER, lic. ès lettres,
coresponsable
- REGULA BOLLETER, lic. ès lettres,
collaboratrice scientifique
- MONIKA BRUNNER, Dr ès lettres / MAS,
collaboratrice scientifique
- MILENA OEHY, lic. ès lettres,
collaboratrice scientifique (depuis
le 1.8.2016)
- DANIELE RINDERKNECHT, MA,
collaboratrice scientifique

Programme de bourses

- ROEL HENDRICKX, Dr, Postdoctoral
Fellow (jusqu'au 29.2.2016)
- ELEANOR CATO, M. Sc., Doctoral Fellow
(jusqu'au 31.7.2016)

Services centraux

- ROGER FEHR, lic. oec. publ., chef de
la section

Finances et personnel

- NADIA IMGRÜT, lic. ès lettres,
collaboratrice (depuis le 1.8.2016)
- REGULA MOSER, spécialiste en
ressources humaines, collaboratrice
(jusqu'au 30.9.2016)
- LORENA SEVINC, spécialiste en finances
et comptabilité, collaboratrice

Administration et réception

- CÉCILE KENNER, employée
de commerce
- CORNELIA PICHLER, employée
de commerce
- IRENE WILDI, employée de commerce

Informatique

- ALAN MEIERHÖFER, system manager
et webmaster

Intendance

- IVAN BALJAK, intendant
- NADA BALJAK, collaboratrice

Histoire de l'art

- KATHARINA AMMANN, Dr ès lettres,
cheffe de la section

Rédaction et projets

- DENISE FREY, lic. ès lettres,
collaboratrice scientifique
- MONIKA SCHÄFER, lic. ès lettres,
collaboratrice scientifique

Markus Raetz. Catalogue raisonné de l'œuvre plastique, des objets et des installations

- KATHARINA AMMANN, Dr ès lettres,
responsable
- FRANZ MÜLLER, Dr ès lettres,
coresponsable
- ANDREA ARNOLD, lic. ès lettres,
collaboratrice scientifique (depuis
le 1.2.2016)

Niklaus Manuel. Catalogue raisonné

- KATHARINA AMMANN, Dr. ès lettres,
responsable
- PETRA BARTON-SIGRIST, lic. ès lettres,
collaboratrice scientifique
- MICHAEL EGLI, lic. ès lettres,
collaborateur scientifique
- LARISSA ULLMANN, MA, collaboratrice
scientifique

Technologie de l'art

- KAROLINE BELTINGER, rest. dipl., cheffe
de la section

Services

- MARKUS KÜFFNER, rest. dipl.,
conservateur-restaurateur, responsable
- CÉCILE KENNER, collaboratrice
administrative

Conservation et restauration

- DANIELE GROS, conservatrice-
restauratrice
- STEFAN SCHREIER, rest. dipl.,
conservateur-restaurateur
- STEFANIE ILLI, MA, conservatrice-
restauratrice assistante

Analyses scientifiques

- ESTER FERREIRA, Ph. D., responsable (jusqu'au 31.1.2016)
- JENS STENGER, ingénieur dipl., responsable (depuis le 1.7.2016)
- NADIM SCHERRER, Dr. ès sc. nat., collaborateur scientifique
- KARIN WYSS, laborantine chimiste (jusqu'au 31.05.2016)

Projets

- LENA LEHMANN, collaboratrice (du 1.3.2016 au 31.7.2016)

Documentation sur l'art

- MATTHIAS OBERLI, Dr. ès lettres / MAS, chef de la section

Bibliothèque

- REGULA FISCHER, bibl. dipl., responsable
- MARIO LÜSCHER, lic. ès lettres, conservateur spécialisé
- ANNETTE ERZINGER, BA, collaboratrice
- LAURA FEURER, collaboratrice (jusqu'au 31.1.2016)
- JOSEF HUBER, collaborateur (depuis le 1.4.2016)
- ANNELIS SALZMANN, collaboratrice
- MARINA SPÖRRI, BA, collaboratrice (depuis le 1.5.2016)
- LAURA STUDER, BA, collaboratrice (jusqu'au 30.11.2016)
- LUKAS WALLIMANN, MA, collaborateur (jusqu'au 31.5.2016)

Inventaire et photothèque

- SIMONETTA NOSEDA, lic. ès lettres, responsable
- ALICE JAECKEL, éditrice d'image MAZ, collaboratrice
- FRANCA BERNHART, BA, stagiaire (dès 1.7.2016)
- IVANA MERCURI, BA, stagiaire (du 1.1.2016 au 30.6.2016)

Archives suisses de l'art

- MICHAEL SCHMID, lic. ès lettres, responsable
- RAHEL BEYERLE, MA, collaboratrice scientifique (jusqu'au 30.6.2016)
- DEBORAH FAVRE, lic. ès lettres, collaboratrice scientifique
- SILJA MEYER, MA, collaboratrice scientifique (du 1.2.2016 au 30.8.2016)

- CARMEN REICHMUTH, BA, collaboratrice
- MEREDITH STADLER, MA, collaboratrice scientifique (depuis le 1.8.2016)
- ELENA EICHENBERGER, stagiaire (du 1.1.2016 au 30.6.2016), collaboratrice (depuis le 1.8.2016)
- SERAINA GRAF, stagiaire (du 1.7.2016 au 31.3.2017)

Expertises et estimations

- BARBARA NÄGELI, lic. ès lettres, responsable

Photographie

- PHILIPP HITZ, photographe

Traitement d'image

- ANDREA REISNER, conceptrice médias dipl., responsable
- REGULA BLASS, scénographe, collaboratrice

Base de données

- MICHAEL EGLI, lic. ès lettres, responsable
- GUIDO LOMBARDINI, informaticien de gestion, collaborateur
- TUTTI STUTZER, ingénieure informaticienne dipl., collaboratrice
- LEO ZORC, BA, collaborateur scientifique

SIKART Dictionnaire sur l'art en Suisse

- EDITH KREBS, lic. ès lettres, responsable
- PATRICIA CAVADINI, lic. ès lettres, collaboratrice scientifique
- KATHARINA DUNST, lic. ès lettres, collaboratrice scientifique
- SHEILA JACOLET, lic. ès lettres, collaboratrice scientifique
- ANGELICA TSCHACHTLI, MA, collaboratrice scientifique
- ANNINA KAPFERER, BA, stagiaire (du 1.10.2016 au 30.6.2017)
- MEREDITH STADLER, MA, stagiaire (du 1.10.2015 au 30.6.2016)

Centre suisse de conseil en matière de successions d'artistes

- MATTHIAS OBERLI, Dr. ès lettres / MAS, responsable
- CAROLINE ANDERES, lic. ès lettres, collaboratrice scientifique (depuis le 1.9.2016)
- RAHEL BEYERLE, MA, collaboratrice scientifique (depuis le 1.3.2016)
- SIMONETTA NOSEDA, collaboratrice scientifique (dès le 1.3.2016)

Antenne romande

- SARAH BURKHALTER, Dr ès lettres, cheffe de la section

Documentation et administration

- CAROLINE ANDERES, lic. ès lettres, collaboratrice scientifique et administrative
- NATACHA ISOZ, BA, stagiaire (du 1.10.2016 au 30.6.2017)
- OLIVIER LAMON, BA, stagiaire (du 1.8.2015 au 31.1.2016)
- GAËLLE NYDEGGER, BA, stagiaire (du 1.2.2016 au 31.7.2016)

SIKART Dictionnaire sur l'art en Suisse

- SHEILA JACOLET, lic. ès lettres, collaboratrice scientifique
- JULIEN CURRAT, BA, stagiaire (du 1.10.2016 au 30.6.2017)
- EMILIE SCHMUTZ, BA, stagiaire (du 1.8.2015 au 31.1.2016)
- CAMÉLIA TORNAY, BA, stagiaire (du 1.2.2016 au 31.7.2016)

Archives suisses de l'art, édition et traduction

- AGLAJA KEMPE, lic. ès lettres, collaboratrice scientifique

Centre suisse de conseil en matière de successions d'artistes

- CAROLINE ANDERES, lic. ès lettres, collaboratrice scientifique (depuis le 1.9.2016)

Félix Vallotton illustrateur. Catalogue raisonné en ligne et monographie imprimée

- SARAH BURKHALTER, Dr ès lettres, responsable
- KATIA POLETTI, lic. ès lettres, coresponsable / collaboratrice scientifique (ex officio Fondation Félix Vallotton)
- NADINE FRANCI BINDER, lic. ès lettres, collaboratrice scientifique

Ufficio di contatto per la Svizzera italiana

- PATRICIA CAVADINI, lic. ès lettres, collaboratrice scientifique

Projets

Vous trouverez de plus amples informations sur les projets en cours sur www.sik-isea.ch

Catalogues raisonnés d'artistes suisses (série)

[Ferdinand Hodler \(1853–1918\). Catalogue raisonné der Gemälde. Version imprimée et en ligne \(Volumes 23/3, 23/4\)](#)

Direction: OSKAR BÄTSCHMANN,
PAUL MÜLLER

Auteurs du volume 3: OSKAR BÄTSCHMANN, PAUL MÜLLER, REGULA BOLLETER, MONIKA BRUNNER, SABINE HÜGLI-VASS, MILENA OEHY

Auteurs du volume 4: OSKAR BÄTSCHMANN, PAUL MÜLLER, REGULA BOLLETER, MONIKA BRUNNER, MILENA OEHY, DANIELE RINDERKNECHT

SIK-ISEA prépare depuis 1998 le catalogue raisonné des peintures de Ferdinand Hodler. Le volume 1 sur les paysages est paru en 2008, suivi en 2012 du volume 2 sur les portraits. Fin 2015, les travaux de recherche sur les figures pour le volume 3 ont abouti. La publication du volume 3 en deux parties est prévue pour début 2017. Le projet sera clôturé par un 4^e volume, qui contiendra une biographie, des documents et des essais sur divers aspects de l'œuvre de Hodler, et qui paraîtra pour les 100 ans du décès de Hodler le 19 mai 2018. En complément au catalogue raisonné imprimé, la version payante en ligne, à l'adresse www.ferdinand-hodler.ch, propose de nombreuses possibilités de recherche.

[Niklaus Manuel \(um 1484–1530\).](#)

[Catalogue raisonné. Version imprimée et en ligne \(Volume 29\)](#)

Direction: KATHARINA AMMANN

Partenaires: HANS CHRISTOPH VON TAVEL,
BURGERBIBLIOTHEK BERN

Auteurs: MICHAEL EGLI, HANS CHRISTOPH VON TAVEL, PETRA BARTON SIGRIST

Inventaire et étude scientifique des dessins, esquisses, gravures sur bois, peintures sur panneau, sur tissu et peintures murales de Niklaus Manuel. Le catalogue raisonné recense environ 300 numéros, y compris les œuvres d'attribution incertaine; sur ce nombre, on peut considérer que Manuel a réalisé de sa propre main 166 objets. L'exploitation des sources et des archives a permis de clarifier les anciennes attributions. En complément au catalogue et à la bibliographie détaillée, l'ouvrage aborde notamment des sujets spécifiques, des problèmes liés au statut de l'artiste ainsi que la question de l'image au temps de la Réforme. Le catalogue raisonné est paru en 2017 à l'occasion de l'exposition du Musée historique de Berne sur la vie et l'œuvre de Niklaus Manuel.

[Félix Vallotton illustrateur.](#)

[Catalogue raisonné en ligne et ouvrage critique \(Volume 30\)](#)

Direction: SARAH BURKHALTER, KATIA POLETTI (Fondation Félix Vallotton)

Partenaire: FONDATION FÉLIX VALLOTTON, Lausanne

Auteurs: KATIA POLETTI (Fondation Félix Vallotton / FNS), NADINE FRANCI BINDER (SIK-ISEA / FNS)

L'objectif du projet de recherche est de répertorier, de documenter et de publier l'intégralité des illustrations de Félix Vallotton, telles qu'elles sont parues dans les périodiques et les livres des années 1890–1900. Du fait que le nombre d'œuvres excède le millier – le corpus représente environ trente revues et autant d'ouvrages –, le catalogue de cet ensemble sera édité en ligne. Un ouvrage critique, coédité par la Fondation Félix Vallotton et SIK-ISEA, est destiné à coïncider avec l'exposition prévue par le Musée cantonal des beaux-arts de Lausanne pour saluer l'aboutissement de ce projet scientifique et éditorial de portée internationale.

Markus Raetz (*1941). Catalogue raisonné
der Plastiken, Objekte und Installationen
(Volume 31)

Direction: KATHARINA AMMANN, FRANZ MÜLLER
Auteurs: KATHARINA AMMANN, FRANZ MÜLLER

Markus Raetz, actif depuis plus de cinquante ans sur la scène artistique avec un travail reconnaissable entre tous, est l'un des représentants majeurs de l'art contemporain en Suisse. Le projet consiste en la publication d'un catalogue raisonné de ses sculptures, objets et installations, augmenté d'un appareil critique détaillé. Une approche historiographique des groupes d'œuvres et des œuvres en particulier apportera un éclairage sur les techniques utilisées, les méthodes de travail, les aspects iconographiques et le contexte spécifique et général dans lequel les œuvres ont été élaborées. Le catalogue regroupera 700 œuvres, qui seront enrichies par de nombreux projets, maquettes, ainsi qu'études dessinées et sculptées. Parallèlement à la version imprimée du catalogue raisonné paraîtra une version en ligne qui offrira des fonctions de recherche complexes et permettra de visionner certaines installations en mouvement.

outlines (série)

Wissenschaft, Sentiment und Geschäftssinn.
Landschaft um 1800
(Volume 10)

Direction: ROGER FAYET, REGULA KRÄHENBÜHL
Auteurs: OSKAR BÄTSCHMANN, ANDREA BELL,
WERNER BUSCH, STEFFEN EGLE,
CHRISTIAN FÉRAUD, ANKE FRÖHLICH-
SCHAUSEIL, FRAUKE V. JOSENHANS,
MARTIN KIRVES, MATTHIAS OBERLI,
TOBIAS PFEIFER-HELKE, SASKIA PÜTZ,
ANDREAS RÜFENACHT, BERNHARD VON
WALDKIRCH, SABINE WEISHEIT-POSSÉL

SIK-ISEA a organisé les 14 et 15 juin 2012 un colloque international sur la représentation du paysage autour de 1800. Les exposés analysaient des aspects théoriques, pratiques, économiques et socioculturels. Une attention particulière a été accordée à Adrian Zingg (1734–1816) et à son atelier installé à Dresde. La publication, réalisée en collaboration avec la maison d'édition Scheidegger & Spiess à Zurich, a été éditée en janvier 2017 et sera disponible sous forme numérique au premier semestre 2017.

Authentizität in der bildenden Kunst der Moderne
(Volume 11)

Direction: ROGER FAYET, REGULA KRÄHENBÜHL
Auteurs: WOLFGANG BRÜCKLE, TERESA ENDE,
ROGER FAYET, ELISABETH FRITZ,
BETTINA GOCKEL, WOLFGANG KEMP,
ANTJE KRAUSE-WAHL, TABEA LURK,
ANGELA MATYSSEK, BARBARA NÄGELI,
REGINE PRANGE, ANIKA REINEKE,
PHILIPPE SÉNÉCHAL, NICOLAJ VAN DER
MEULEN, REGINA WENNINGER,
VOLKER WORTMANN

SIK-ISEA a organisé les 27 et 28 mai 2011 un colloque international sur la question de l'authenticité dans l'art de la modernité, analysant les différentes formes de la critique et la légitimité que peut avoir encore aujourd'hui ce concept. Cette notion d'authenticité a été mise en relation avec l'objet artistique, avec son auteur ainsi qu'avec la réception en histoire de l'art, en esthétique, dans les médias, dans les institutions artistiques, dans les collections, sur le marché ou encore dans les musées. La publication proposera une sélection de contributions ainsi que des textes commandés.

KUNSTmaterial (série)

Painting in Tempera, c. 1900

(Volume 4)

Direction: KAROLINE BELTINGER

Partenaires: HAUTE ÉCOLE DES ARTS DE BERNE (HEAB), UNITÉ D'ENSEIGNEMENT POUR LA CONSERVATION ET LA RESTAURATION; DOERNER INSTITUT, Munich; STIFTUNG MORITZBURG – KUNSTMUSEUM DES LANDES SACHSEN-ANHALT, Halle; UNIVERSITÀ CA' FOSCARI, Venise; UNIVERSITÀ DEGLI STUDI DI UDINE; FONDAZIONE MAIMERI, Milan; POLITECNICO DI MILANO; ART ANALYSIS & RESEARCH, Londres

Auteurs: SANDRO BARONI, URSULA BAUMER, CEDRIC BEIL, KAROLINE BELTINGER, PATRICK DIETEMANN, ESTER S. B. FERREIRA, IRENE FIEDLER, KATHRIN KINSEHER, FEDERICA MARONE, JILLEEN NADOLNY, WIBKE NEUGEBAUER, ANDREA OBERMEIER, GIUSEPPINA PERUSINI, TERESA PERUSINI, ALBRECHT POHLMANN, EVA REINKOWSKI-HÄFNER, SIMONA RINALDI, MAITE ROSSI, STEPHAN SCHÄFER, NADIM C. SCHERRER, PAOLA TRAVAGLIO, VIOLAINE DE VILLEMEREUIL, KARIN WYSS, STEFAN ZUMBÜHL

SIK-ISEA a mis sur pied en automne 2010, en partenariat avec l'institution londonienne Art Analysis & Research, un groupe international de chercheurs en technologie de l'art baptisé «Tempera group», qui analyse dans le détail l'utilisation des couleurs à la tempera dans la peinture de chevalet autour de 1900 en Europe. Les résultats des recherches communes ont été publiés en 2016 chez l'éditeur de renom Archetype, basé à Londres.

Kunsttechnologische Forschungen zur Malerei von Ferdinand Hodler (2^e partie)

(Volume 5)

Direction: KAROLINE BELTINGER

Partenaires: HAUTE ÉCOLE DES ARTS DE BERNE (HEAB), UNITÉ D'ENSEIGNEMENT POUR LA CONSERVATION ET LA RESTAURATION; KATJA FRIESE (Berne), ANITA HOESS (Berne)

Auteurs: KAROLINE BELTINGER, ESTER S. B. FERREIRA, KATJA FRIESE, DANIELE GROS, ANITA HOESS, JENS STENGER, KARIN WYSS

En 2007, les résultats des recherches technologiques menées sur près de 120 peintures de Ferdinand Hodler avaient été partiellement publiés dans le premier volume de la série KUNSTmaterial.

L'exploitation des résultats se poursuit ici. En outre, des questions d'authenticité sont traitées en collaboration avec les auteurs du catalogue raisonné des peintures de Hodler.

Autres publications

Almanach de l'Art Brut. Fac-similé et ouvrage critique

Direction: SARAH BURKHALTER, SARAH LOMBARDI (Collection de l'Art Brut)

Partenaire: COLLECTION DE L'ART BRUT, Lausanne

Auteurs: JEAN DUBUFFET ET AL., édités et commentés par SARAH LOMBARDI, BAPTISTE BRUN, LIA BAGUTTI, en collaboration avec VINCENT MONOD (Collection de l'Art Brut); SARAH BURKHALTER

A l'occasion des quarante ans de la Collection de l'Art Brut en 2016, l'Antenne romande s'est associée au musée pour éditer l'*Almanach de l'Art Brut*. Les textes réunis dès 1948 par Jean Dubuffet (1901–1985), restés en grande partie inédits, sondent les formes et les enjeux de l'Art Brut. Le fac-similé de l'*Almanach de l'Art Brut*, accompagné d'un essai critique, de biographies des artistes et d'une iconographie se basant sur les documents photographiques rassemblés par Jean Dubuffet lui-même, a été imaginé pour donner accès au manuscrit original de 230 pages, fondateur non seulement de la Collection, mais également du champ de la recherche en Art Brut. Coédité avec les Editions 5 Continents à Milan, l'ouvrage est sorti de presses en novembre 2016.

Un dialogue sur l'art. La correspondance entre Léopold Robert et Maximilien de Meuron

Direction: SARAH BURKHALTER, PASCAL GRIENER
(Université de Neuchâtel)

Partenaire: UNIVERSITÉ DE NEUCHÂTEL, INSTITUT
D'HISTOIRE DE L'ART ET DE MUSÉOLOGIE

Auteurs: PASCAL GRIENER, LAURENT LANGER

Formé à l'école de Jacques-Louis David, Léopold Robert (1794–1835) s'est fixé à Rome puis à Venise, d'où il a entretenu une abondante correspondance avec ses amateurs, sa famille et ses amis. L'échange épistolaire inédit avec le peintre Maximilien de Meuron fait l'objet de cet ouvrage comprenant une édition critique, annotée et commentée de ces lettres, précédée d'un essai axé sur les principes et les fonctions de la correspondance d'artiste à l'époque romantique.

Documentation

Dépôt du fonds photographique de la critique d'art bâloise Maria Netter (1917–1982)

Direction: MATTHIAS OBERLI, SIMONETTA
NOSEDA

Collaboratrice: ALICE JAECKEL

Le fonds photographique de la critique d'art bâloise Maria Netter (1917–1982) a fait l'objet d'un prêt à long terme de la Fotostiftung Schweiz aux Archives suisses de l'art. Il comprend environ 20'000 pièces documentant le marché de l'art national et international des années 1940 à 1970. Avec ce dépôt, l'Institut prend en charge la protection du fonds photographique, son inventaire et sa numérisation partielle (600 photographies), et le consolide ainsi dans le champ artistique suisse des années 1940 à 1970. Les photographies peuvent être consultées sur www.maria-netter.ch.

Numérisation des archives photographiques de SIK-ISEA

Direction: MATTHIAS OBERLI

Collaboratrices: REGULA BLASS, PHILIPP HITZ,
ALICE JAECKEL, IVANA MERCURI,
SIMONETTA NOSEDA,
ANDREA REISNER

Avec plus de 100'000 œuvres répertoriées, les archives photographiques de SIK-ISEA constituent le plus vaste fonds photographique systématique sur la création artistique en Suisse du Moyen âge à aujourd'hui. Or dans une optique de conservation, les fonds analogiques courent un risque bien réel de décoloration dû à des réactions chimiques internes. Pour prévenir une telle altération, une numérisation par étapes de l'ensemble des fonds numériques existants s'avère indispensable. Par ailleurs, avec la numérisation des documents et leur intégration dans la base de données et la structure internet de SIK-ISEA, les fonds photographiques seront plus faciles d'accès aux chercheurs et au public intéressé.

Intégration de la base de données «Bewahren besonderer Kulturgüter» de la ZHdK

Direction: MATTHIAS OBERLI

Partenaire: ZÜRCHER HOCHSCHULE DER
KÜNSTE (ZHdK), KATRIN
LUCHSINGER

Collaborateurs: MICHAEL EGLI, LEO ZORC

Le projet «Bewahren besonderer Kulturgüter», réalisé à la Zürcher Hochschule der Künste (ZHdK), documente et publie une sélection d'œuvres peu connues voire inédites de patients des premières cliniques psychiatriques de Suisse. A cet effet, les collections d'œuvres constituées entre 1850 et 1930 dans de tels établissements ont d'abord été répertoriées en deux étapes, de 2006 à 2008, puis de 2010 à 2013. En novembre 2016, l'ensemble des informations textuelles et visuelles produites par la ZHdK a été transféré dans la base de données de SIK-ISEA en vue de sa préservation durable.

Collection et publication de photographies numériques de l'œuvre gravé de Johann Jakob Biedermann (1763–1830)

Direction: CHRISTIAN FÉRAUD, MATTHIAS OBERLI
Christian Féraud, boursier doctorant à SIK-ISEA (jusqu'en 2016) affilié à l'Université de Berne, prépare une thèse intitulée *Johann Jakob Biedermann (1763–1830). Das druckgrafische Œuvre* avec le soutien de la fondation Graphica Helvetica. L'institut met sur pied avec lui une collection de photographies aussi représentative que possible de l'œuvre gravé de Johann Jakob Biedermann, artiste de Winterthour, afin de le rendre accessible au public.

Art suisse en ligne: nouvelle mouture du dictionnaire SIKART et portail de recherche

Direction: ROGER FAYET, MATTHIAS OBERLI
Concept: MATTHIAS OBERLI, MICHAEL EGLI, EDITH KREBS, SIKART-TEAM
Collaborateurs: MICHAEL EGLI, TUTTI STUTZER, GUIDO LOMBARDINI

Avec le lancement de son nouveau site internet axé sur les besoins de ses utilisateurs, SIK-ISEA a entièrement remodelé sa présence en ligne, initiée il y a quatorze ans. La première phase du projet a été bouclée en décembre 2015 sous la direction de Sandra Ruff. La seconde poursuit l'objectif d'actualiser les fonctionnalités de SIKART et de développer l'interface utilisateur. Par ailleurs, elle vise à établir un portail de recherche général sur l'art en Suisse permettant d'effectuer simultanément des recherches sur l'ensemble des fonds en ligne de SIK-ISEA (catalogues raisonnés, ouvrages de référence, archives) et des bases de données développées par certains musées et archives.

Céation d'un Centre suisse de conseil en matière de successions d'artistes

Direction: MATTHIAS OBERLI
Collaborateurs: CAROLINE ANDERES, RAHEL BEYERLE, PATRICIA CAVADINI, DEBORAH FAVRE, SIMONETTA NOSEDA

L'Institut suisse pour l'étude de l'art (SIK-ISEA) a créé en 2016 un Centre suisse de conseil en matière de successions d'artistes. Le projet, soutenu par quatre fondations culturelles suisses et la Ville de Zurich, établira de façon échelonnée jusqu'en 2018 des documents informatifs et des conseils aux artistes ainsi qu'à leurs héritiers concernant les fonds d'artistes. Avec pour but d'informer de façon large et approfondie sur le sujet, SIK-ISEA élaborera des guides d'orientation relatifs aux fonds d'artistes sous forme imprimée et électronique axés sur la pratique. Ils traiteront aussi bien de l'élaboration de documents, d'inventaires, de répertoires d'œuvres, de pratiques d'archivage spécialisés que d'informations concernant les aspects juridiques, financiers et fiscaux. Par ailleurs, des workshops seront proposés régulièrement dans les différentes régions linguistiques de la Suisse, en collaboration avec des protagonistes d'intérêt commun tels que des associations professionnelles régionales et nationales ou des fondations. Seront également sensibilisées à ce sujet des institutions telles que des archives et des musées ou encore des institutions politiques. SIK-ISEA se propose d'agir en tant qu'organe d'information et de conseil et non pas d'évaluation.

Technologie de l'art

Reactivity and material transport in paintings by Ferdinand Hodler, Cuno Amiet, and their contemporaries (voir programme de bourses)

Direction:	ESTER S. B. FERREIRA
Partenaires:	EPF ZURICH; PAUL SCHERRER INSTITUT (PSI), VILLIGEN; EMPA DÜBENDORF; TECHNICAL UNIVERSITY EINDHOVEN; UNIVERSITY COLLEGE LONDON (UCL), DEPARTMENT OF ART HISTORY; TATE CONSERVATION SCIENCE AND PREVENTIVE CONSERVATION
Collaborateurs:	ELEANOR CATO (Doctoral Fellow, doctorante externe dans le groupe de RENATO ZENOBI, EPF Zurich), JAAP BOON (Associate Fellow, Amsterdam); KAROLINE BELTINGER, ROEL HENDRICKX (Post-doctoral Fellow), NADIM SCHERRER, JENS STENGER, KARIN WYSS

Les recherches se concentrent sur la réactivité de deux pigments fabriqués au début de l'ère industrielle – l'ultramarine et le jaune de cadmium – ainsi que sur leur réactivité au sein des couches picturales. Dans la première phase du projet, clôturée en novembre, les échantillons prélevés ont servi à caractériser en détail les couches picturales abîmées, avant de faire l'objet d'analyses au PSI (rayons infrarouges, microXAS, TOMCAT). Par ailleurs, dans la seconde phase du projet, terminée en février, le transport de l'humidité dans des peintures sur supports textiles a été analysé à l'aide de la tomographie à neutrons, de la résonance magnétique, de la gravimétrie d'adsorption de vapeur d'eau et d'essais en creusets ouvert et fermé. Les résultats de la recherche ont été présentés lors de rencontres spécialisées à Catane, Paris, Newry (ME, USA), Fribourg et Lausanne, ainsi que dans les revues *Microchemical Journal*, *Applied Physics A*, *Journal of Cultural Heritage et Studies in Conservation*.

Programme de bourses

En 2016, les personnes suivantes ont participé à notre programme de bourses:

Postdoctoral Fellow

- ROEL HENDRICKX, Dr
Reactivity and material transport in paintings.
Subproject 2: Understanding water uptake,
gradient formation and material transport in
canvas paintings

Doctoral Fellows

- ELEANOR CATO, MSc.
Reactivity and material transport in paintings.
Subproject 1: Reactivity and material transport in
paintings by Ferdinand Hodler, Cuno Amiet, and
their contemporaries (thèse)
- CHRISTIAN FÉRAUD, lic. ès lettres
Werkkatalog Johann Jakob Biedermann
(1786-1830). Das druckgrafische Œuvre (thèse)

Publications

Nouvelles publications 2016

KAROLINE BELTINGER / JILLEEN NADOLNY (éd.)

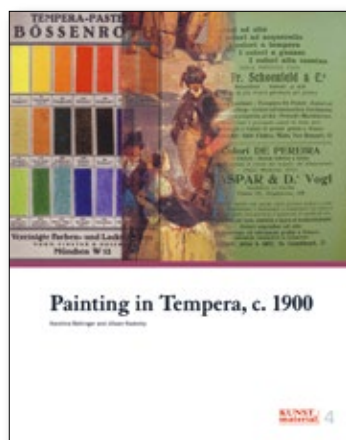
[Painting in Tempera, c. 1900](#)

(KUNSTmaterial, volume 4), Zurich: SIK-ISEA / Londres: Archetype Publications, 2016

Auteurs: SANDRO BARONI, URSULA BAUMER, CEDRIC BEIL, KAROLINE BELTINGER, PATRICK DIETEMANN, ESTER S. B. FERREIRA, IRENE FIEDLER, KATHRIN KINSEHER, FEDERICA MARONE, WIBKE NEUGEBAUER, ANDREA OBERMEIER, GIUSEPPINA PERUSINI, TERESA PERUSINI, ALBRECHT POHLMANN, EVA REINKOWSKI-HÄFNER, SIMONA RINALDI, MAITE ROSSI, STEPHAN SCHÄFER, NADIM C. SCHERRER, PAOLA TRAVAGLIO, VIOLAINE DE VILLEMEREUIL, KARIN WYSS, STEFAN ZUMBÜHL; 22 × 28 cm, 262 p., 160 illustrations, la plupart en couleur, graphiques, environ 35 p. de tableaux, couverture cartonnée;

ISBN 978-3-908196-85-3, ISSN 1661-8815;

ISBN 978-1-909492-44-8 (Archetype)



COLLECTION DE L'ART BRUT / SIK-ISEA (éd.)

[Almanach de l'Art Brut. Fac-similé et ouvrage critique](#)

Publication isolée, Lausanne / Milan: Collection de l'Art Brut, SIK-ISEA / Editions 5 Continents, 2016
Auteurs: LIA BAGUTTI (biographies, en collaboration avec BAPTISTE BRUN), SARAH BURKHALTER (postface), BAPTISTE BRUN (introduction), AGLAJA KEMPF (index), SARAH LOMBARDI (préface), VINCENT MONOD (bibliographie); 21 × 28 cm, 792 p., 387 illustrations, couverture cartonnée; ISBN 978-88-7439-737-2



[SIK-ISEA 2014, Rapport annuel](#)

Zurich: SIK-ISEA, 2016

MICHAEL SCHMID: «SIK-ISEA, prêteur de documents originaux»; REGULA KRÄHENBÜHL: «Kunst & Karriere»;

MICHAEL SCHMID: «Interviews documentaires de jeunes artistes suisses», 21 × 28 cm, 66 p., 33 illustrations, broché; ISSN 1663-4942 (allemand) ISSN 1663-4969 (français)



Secteurs d'activités

Bibliothèque	2016	2015
Livres et ouvrages de référence	98'984	94'259
Périodiques	14'580	14'271
Catalogues de ventes	16'468	16'364
Médias en ligne (y compris bases de données)	264	11
Autres médias	963	1'255
Etat des fonds de la bibliothèque SIK-ISEA (tous médias confondus)	131'259	126'160
Bibliothèque Prof. E. Hüttinger / Donation A. Bühler	15'247	16'070
Visiteurs de la bibliothèque	2'098	1'875

Début 2016, NEBIS, le réseau de bibliothèque en ligne auquel est affilié SIK-ISEA, a modifié ses règles de saisie et établi de nouvelles normes, nécessitant des formations spécifiques pour nos bibliothécaires en lien avec les nouvelles règles RDA (Resource Description & Access) et des normes GND (Gemeinsame Normdatei). Dans la phase initiale du passage au système RDA/GND, les travaux d'exploitation ont demandé beaucoup plus de temps. Ils sont dorénavant effectués selon les règles qui prévalent en Europe et dans les pays anglo-saxons. Les données bibliographiques ont été harmonisées et cette nouvelle bibliothéconomie permet d'accéder à davantage de données tierces.

Durant l'année sous revue, la bibliothèque a de nouveau bénéficié de donations importantes: la Fondation et Collection E. G. Bührlé a légué environ 800 volumes de la bibliothèque de consultation d'E. G. Bührlé. Par ailleurs, nous avons pu enrichir nos fonds avec 900 ouvrages sur l'art et le marché de l'art suisses provenant de la bibliothèque de Pro Helvetia.

Grâce au généreux soutien de la Fondation Sigfried Giedion, une grande partie de la bibliothèque d'art de Carola Giedion-Welcker a également pu être inventoriée et classée. Enfin, le fonds actuel a pu être substantiellement complété.

Dans le cadre de notre communication, nous avons édité un dépliant qui donne des informations pratiques sur la bibliothèque et ses fonds, notamment destiné à élargir le cercle de nos visiteurs.

Les membres de l'Association pour la promotion de SIK-ISEA peuvent désormais aussi consulter la bibliothèque en matinée.

Archives suisses de l'art

	2016	2015
Documentation d'artistes et d'institutions	20'431	20'262
Fonds manuscrits d'artistes et d'institutions	316	316
Quotidiens dépouillés	16	16
Renseignements et prestations de service	527	556
Interviews documentaires	20	20
Vitrines virtuelles	28	25

En 2016, les Archives suisses de l'art ont (pré-)visualisé une série de fonds, parmi lesquels une sélection de documents de Carola Giedion-Welcker, Max von Moos et Fritz Pauli. Les collections de la documentation ont été complétées avec les articles dépouillés dans la presse, les cartons d'invitation et les lettres d'information sur des expositions et des événements ainsi que des documents provenant d'archives privées. Grâce à des recherches de détail, nous avons pu compléter, actualiser et publier sur SIKART des données sur des personnes, des institutions, des expositions et des distinctions. Les fonds existants liés à Giovanni Segantini, Werner F. Kunz et Hans Fischli ont été inventoriés de façon plus précise. Les donations Johann von Tschärner, Hermann Gattiker et Giovanni Giacometti ont par ailleurs été archivées. Afin de protéger ces œuvres délicates, des études au pastel d'Augusto Giacometti ont été placées sous passepartouts. Dans la même optique de conservation, mais aussi dans le dessein de publier nos fonds sur SIKART, des carnets d'esquisses d'Augusto Giacometti et des portraits photographiques de Walter Dräyer ont été numérisés. Des vitrines virtuelles présentent désormais sur internet aussi nos fonds Charles Blanc-Gatti, Otto Münch et Walter Dräyer. Depuis 2012, les Archives suisses de l'art organisent aussi leur propre série d'événements: les *Archives on Stage* ont été l'occasion pour Angela Schiffhauer et Peter Fischer de présenter une conférence respectivement sur Max Hunziker et Max von Moos. Les deux intervenants ont largement puisé dans les fonds documentaires des archives et ont pu faire état de leurs dernières découvertes. Des collaborateurs des archives ont présenté dans la série *Archivist's Choice* des documents provenant du fonds Augusto Giacometti et ont donné une introduction sur leurs pratiques de conservation, d'acquisition et de diffusion. Michael Schmid, son responsable, a par ailleurs présenté le service à la Bundeskunsthalle de Bonn à l'occasion du Getty Summer Institute à Zurich et à la rencontre annuelle d'European Artnet à Ljubljana. Deborah Favre, collaboratrice scientifique, a assumé une charge de cours à l'Université de Zurich sur le métier d'archiviste d'art. 2016 a aussi connu une intensification des échanges internationaux et nationaux avec d'autres

archives spécialisées. Les Archives suisses de l'art sont dorénavant partenaires du «Arbeitskreis Kunstarchiv» fondé en Allemagne et membre de Koop-Litera Schweiz.

SIKART Dictionnaire sur l'art en Suisse

	2016	2015
Artistes	16'761	16'636
Articles biographiques	1'691	1'667
Littérature	99'013	97'914
Expositions	79'747	77'484
Œuvres illustrées	18'014	16'961
Distinctions	15'375	14'652

SIKART Dictionnaire sur l'art en Suisse (www.sikart.ch) a fêté les 10 ans de son lancement en février 2016. Depuis lors, il est devenu l'ouvrage de référence indispensable pour quiconque s'intéresse à l'art en Suisse. Les chiffres de fréquentation sont à cet égard éloquentes: le dictionnaire en ligne gratuit est consulté mensuellement par 30'000 à 40'000 visiteurs uniques.

Le contenu, de même, ne cesse de croître: à fin 2016, 1'691 articles (24 de plus qu'en 2015) étaient en ligne et 16'761 artistes répertoriés (125 de plus qu'en 2015). La même tendance se dessine pour les références bibliographiques et expographiques, les illustrations et les distinctions. Par ailleurs, 10 nouvelles vidéos ont été publiées et des articles supplémentaires traduits dans une autre langue nationale.

L'actualisation des articles existants constitue depuis plusieurs années l'un des principaux objectifs de la rédaction. Ce sont ainsi pas moins de 170 articles qui ont été révisés et complétés avec de nouvelles illustrations durant l'année sous revue.

Une nouveauté notable réside dans la publication d'articles thématiques. Avec ces articles rédigés par des spécialistes, le dictionnaire entend apporter un éclairage sur certains domaines de l'art en Suisse, à l'exemple de Dada à Zurich, de l'art constructiviste et concret ou encore de l'Art Brut.

Base de données SIK-ISEA

	2016	2015
Artistes	30'476	29'783
Références biographiques, bibliographiques et expographiques	272'436	264'225
Expositions	53'141	50'660
Œuvres d'art	105'380	97'605
Maisons de ventes, galeries, musées, collections, institutions	13'606	13'064
Documents numérisés	65'621	53'858

Les travaux portant sur la nouvelle interface utilisateur de notre base de données interne ainsi que la migration par étapes des structures existantes dans un modèle de données revu ont mobilisé une part importante de nos ressources. En automne 2016, le prototype d'un premier module de l'interface utilisateur a été mis sur pied et testé. Les données du catalogue raisonné Niklaus Manuel et du volume 3 du catalogue raisonné Ferdinand Hodler – deux ouvrages qui paraîtront en 2017 – ont ainsi pu être travaillées en vue de leur édition. Le colloque «Digital Collections» organisé en partenariat avec le Getty Summer Institute, l'Institut d'histoire de l'architecture de l'EPFZ, de l'Université de Zurich et de l'EPFL a permis un échange avec des chercheurs internationaux sur les nouvelles méthodes et instruments de l'histoire de l'art.

Inventaire et photothèque

	2016	2015
Œuvres inventoriées (documents compris)	7'704	3'822

Le département Inventaire et photothèque a connu un accroissement conséquent en 2016 avec le traitement des images en lien avec les projets de catalogues raisonnés Markus Raetz, Cuno Amiet, Ferdinand Hodler et Niklaus Manuel. Par ailleurs, une sélection d'œuvres provenant des maisons de vente aux enchères Koller, Sotheby's, Christie's et Beurret & Bailly a pu être inventoriée. De nombreuses œuvres appartenant au Kunstmuseum de Winterthur, à la Stiftung für Kunst, Kultur und Geschichte de Winterthur et au Musée Frank Buchser à Bettlach ont également été intégrées. Le cycle de panneaux du pont de Lucerne (plus de 60 illustrations) a enrichi l'ensemble. Le fonds de SIK-ISEA a en outre été judicieusement complété grâce à la base de données de recherche de la Haute école des arts de Zurich intitulée «Bewahren besonderer Kulturgüter – Werke aus psychiatrischen Kliniken der Jahre 1850–1930».

Les archives photographiques ont livré des images en haute résolution à des mandataires suisses et internationaux, notamment le Musée Oskar Reinhart

à Winterthour, le Kunstmuseum de Soleure, le Segantini Museum à St. Moritz, la Kunsthalle Bielefeld, le Kunstmuseum Bern, la National Gallery of Canada ou encore la Humboldt-Universität à Berlin, ainsi que pour la présentation de Cuno Amiet dans l'atelier qu'il occupait à Oschwand. Les illustrations provenant du fonds de la critique d'art bâloise Maria Netter ont aussi suscité un certain intérêt. Nous avons poursuivi notre collaboration avec l'agence photographique zurichoise Keystone SA, qui diffuse dans le monde entier des illustrations provenant de nos fonds.

Photographie et traitement d'images

	2016	2015
Œuvres photographiées		
(mandats internes)	1'263	770
Œuvres photographiées		
(mandats externes)	932	1'815
Images travaillées	5'696	2'787

Dans le domaine de la photographie, outre les prises de vue destinées à la numérisation, à des expertises ou à la technologie de l'art, plusieurs campagnes photographiques ont été menées pour les catalogues raisonnés Markus Raetz, Ferdinand Hodler et Félix Vallotton illustrateur. Par ailleurs, divers mandats externes ont été confiés par des clients institutionnels, comme le Kunstmuseum de Winterthour, le Kunst(Zeug)Haus à Rapperswil et le Musée Oskar Reinhart. Au total, ce sont 2'195 photographies d'œuvres d'art, toutes disciplines confondues, qui ont été réalisées. Des reportages ont encore documenté les manifestations internes ou externes de SIK-ISEA ayant émaillé l'année 2016.

Au niveau du traitement de l'image, 5'696 illustrations ont été apprêtées et intégrées à la base de données de SIK-ISEA, dont une grande partie en lien avec le projet de numérisation de nos ektachromes. De plus, 686 images de Markus Raetz, la plupart sous format analogique, et 80 photographies noir-blanc provenant du fonds photographique de Walter Dräyer ont été numérisées; 505 illustrations de reproduction des cinq carnets d'esquisses d'Augusto Giacometti ont été reprises. 160 images, en plus des illustrations d'œuvres, ont été préparées pour la page de lancement de SIKART; 10 vidéos d'artistes ont été intégrées au site internet; 36 radiographies ont été numérisées pour la technologie de l'art.

Expertises et estimations

	2016	2015
Extraits d'archives		
(authentifications)	68	76
Estimations	25	21

La demande d'extraits d'archives a légèrement diminué par rapport à l'année précédente. Le commerce de l'art ainsi que les propriétaires privés ont continué à faire régulièrement appel à l'Institut pour authentifier des œuvres de Ferdinand Hodler et de Cuno Amiet. Le catalogue raisonné de l'œuvre peint de Hodler est toujours en préparation, tandis que pour Amiet, bien que le catalogue (œuvres de jeunesse jusqu'en 1919) soit paru au printemps 2015 en deux volumes, des peintures non répertoriées continuent à nous parvenir. Parmi elles, on compte malheureusement peu d'œuvres qui ne soient pas douteuses, voire pas de sa main. Les autres expertises réalisées par SIK-ISEA ont principalement concerné des œuvres d'Albert Anker, Alexandre Calame, François Diday, Adolf Dietrich, Augusto et Giovanni Giacometti, Rudolf Koller, Gottardo Segantini, Johann Gottfried Steffan, Caspar Wolf et Robert Zünd. La demande a légèrement augmenté par rapport à l'année précédente, en particulier pour les expertises en lien avec des partages de successions. Le service a aussi procédé à des expertises et à des évaluations de collections pour des privés et des institutions. Par ailleurs, les demandes de renseignements en tous genres, par courrier électronique ou par téléphone – de Suisse comme de l'étranger, restent très nombreuses.

Conservation / restauration, analyses

	2016	2015
Conservation, restauration	111	86
Analyse technologique et de matériaux, (chronologie, genèse d'œuvres, état de conservation)	57	48

Les commandes susmentionnées proviennent pour part presque égale de particuliers (88) et de collections publiques, d'entreprises, de fondations et de maisons de vente aux enchères (80).

Quelques exemples qui donnent un aperçu du large éventail des mandats: attribution chronologique d'une reliure de livre tibétaine, analyse en réflectographie infrarouge (voir Points de vue) du dessin préparatoire du retable d'un autel datant de 1450 environ conservé au musée historique de Thurgovie et conseil pour la place artistique Cuno Amiet à Oschwand qui a pour but de donner des informations technologiques sur la peinture d'Amiet.

Le secteur conservation / restauration a de nouveau proposé des cours de manutention pour des collaborateurs de la Banque nationale suisse et pour des étudiants de l'Université de Zurich. Deux charges de cours ont aussi été assurées à l'EPFZ et à la Haute école des arts de Berne, où ont été respectivement menés une thèse sur l'optimisation de la datation carbone pour la technologie de l'art et un travail de master. Les résultats de nos activités scientifiques (Voir Projets / Publications) ont été publiés dans les revues internationales *Journal of Cultural Heritage*, *Microchemical Journal*, *Applied Physics A*, *Zeitschrift für Kunsttechnologie und Konservierung*, *Studies in Conservation* ainsi que dans un quatrième volume de notre série KUNSTmaterial.

A la fin de l'automne, un nouvel appareil FTIR, un Spotlight 400 de l'entreprise PerkinElmer, a été installé dans le laboratoire. Contrairement à l'appareil que nous utilisons jusqu'à présent, il dispose d'une fonction d'imagerie qui permet de faire apparaître l'emplacement des composants chimiques contenus dans les échantillons de différentes couches picturales. Dorénavant, SIK-ISEA peut ainsi établir dans quelle mesure des matériaux appliqués ultérieurement (par exemple des vernis de restauration) ont pénétré dans les couches picturales initiales ou si plusieurs composants chimiques (par exemple des protéines et des huiles) ont été apposés en deux couches succinctes ou à l'état de mélange au moment où la peinture a été réalisée. Nous avons pu nous servir avec succès de cette méthode avant la fin de l'année pour nos prestations de service.

Evénements

Evénements de SIK-ISEA, 2016

Reconstructing «Dadaglobe» et Lagune (4.2.2016)

Dans le cadre des festivités autour des 100 ans du mouvement Dada, SIK-ISEA et le Kunsthaus de Zurich ont invité les deux curatrices de l'exposition «Dadaglobe Reconstructed», Adrian Sudhalter et Cathérine Hug, à présenter l'anthologie dadaïste de Tristan Tzara, inédite à ce jour. Le sous-sol de la Villa Bleuler a ensuite été transformé en scène pour la présentation de la première de la performance *Lagune* de Denis Savary, produite par la Fondation Fluxum à Genève.

Archives suisses de l'art: Archivist's Choice et Archives on Stage (9.2.-29.11.2016)

Le 9 février, Deborah Favre et Michael Schmid ont présenté la politique d'acquisition, les pratiques conservatoires, l'activité scientifique et de communication des Archives suisses de l'art. Angela Schiffhauer de la chaire d'histoire de l'art du Moyen âge de l'Université de Fribourg a tenu le 12 avril une conférence intitulée «Vom Maler zum Glasmaler. Max Hunziker und die Wiederbelebung der Schweizer Wappenscheibenkunst im 20. Jahrhundert». Le 7 juin, Deborah Favre et Michael Schmid ont commenté les carnets d'esquisse et les études de couleur d'Augusto Giacometti. Enfin Peter Fischer, spécialiste en arts et en littérature, musicologue, a été invité à parler le 29 novembre avec son discours «Marxiste au sang bleu, sceptique confiant, traditionaliste des avant-gardes, enseignant, artiste, névrosé et charmeur: Max von Moos (1903-1979)».

Les 10 ans de SIKART Dictionnaire sur l'art en Suisse (29.2.2016)

SIK-ISEA a fêté les 10 ans du lancement officiel de www.sikart.ch. Le dictionnaire en ligne SIKART, quotidiennement actualisé par une équipe de rédacteurs à Zurich, à Lausanne et à Ligornetto, constitue depuis lors un ouvrage de référence sur la production artistique en Suisse du Moyen âge à nos jours. SIKART offre gratuitement des informations fiables sur plus de 16'000 artistes, 17'000 illustrations d'œuvres, plus de 75'000 références expographiques, près de 100'000 références bibliographiques ainsi que 1'650 articles lexicographiques rédigés par des spécialistes sur des artistes actifs en Suisse dans le domaine des beaux-arts, toutes époques confondues. Depuis 2016, il est complété par des notices critiques thématiques écrites par des spécialistes.

Villa Bleuler Gespräche

(8.3./5.4./10.5./18.10./8.11.2016)

Lors des *Villa Bleuler Gespräche*, des spécialistes dialoguent avec des artistes suisses qui mettent en lumière leurs modes de faire et de penser. Avec des exemples concrets, ces entretiens thématisent les principaux enjeux scientifiques, techniques et sociétaux de l'histoire de l'art. Les travaux de SIKART, dictionnaire sur l'art en Suisse, et des Archives suisses de l'art constituent le point de départ de cette série d'événements. Ces entretiens sont organisés conjointement entre SIK-ISEA et le Kunstbulletin. Eugénie Rebetez et Pipilotti Rists se sont entretenues le 8 mars avec Daniel Baumann (Kunsthalle Zurich) et Katharina Ammann (SIK-ISEA) sur les convergences et disparités entre art vidéo et performance. Christian Ratti et Katharina Anna Wieser ont réfléchi avec Pablo Müller (Haute école de Lucerne / auteur du Kunstbulletin) et Katharina Dunst (SIK-ISEA) le 5 avril sur la mise en forme et l'éclatement des installations. Patrick Hari et Sandra Senn ont échangé le 10 mai autour du lien art-réalité avec Daniel Morgenthaler (Helmhaus Zurich / auteur du Kunstbulletin) et Monika Schäfer (SIK-ISEA). Le 18 octobre, ce sont Gabriela Gerber / Lukas Bardill et Roman Signer qui ont parlé avec Katharina Ammann et Katrin Weilenmann des images animées et des sculptures temporelles. Le 8 novembre enfin, Vanessa Billy et Georg Keller ont mené un entretien avec Deborah Keller et Brita Polzer sur les processus économiques et les expériences matérielles.

Swiss Pop Art: colloque international (8-9.4.2016)

Le pop art est l'un des principaux courants artistiques d'après-guerre: bruyant, coloré et énergique, il a marqué les années 1960. Diverses formes de pop art ont essaimé à travers le monde, notamment en Suisse. Comment s'est-il manifesté ici? Qui en sont les protagonistes? Quel a été l'impact des

événements artistiques internationaux et quelle influence la musique, le design et les médias ont-ils exercé? Sur deux jours, le colloque a permis d'ouvrir le débat en prévision de la première exposition d'ensemble sur le pop art en Suisse, qui sera présentée dès le 7 mai 2017 au Aargauer Kunsthhaus. Le colloque a été organisé conjointement par le Aargauer Kunsthhaus et SIK-ISEA.

Getty Summer Institute: événement (5-13.9.2016)

Le Getty Summer Institute «Digital Collections. Neue Methoden und Instrumente digitaler Kunstgeschichte» avait pour objectif de débattre des utilisations potentielles pour le champ de l'histoire de l'art des technologies numériques, aussi bien d'un point de vue théorique que pratique. L'événement reposait sur les discussions et les concepts les plus récents en histoire de l'art numérique et humanités digitales. Se basant sur des expériences pratiques, il a permis aux participants de se familiariser avec les derniers outils et méthodes en cours. Ce Getty Summer Institute a été organisé conjointement par l'Institut d'histoire et de théorie de l'architecture de l'EPF de Zurich, l'Université de Zurich, l'EPFL et SIK-ISEA.

Catalogue raisonné Markus Raetz: lancement (14.9.2016)

SIK-ISEA a présenté son nouveau projet de recherche, le catalogue raisonné de l'œuvre plastique, des objets et des installations de Markus Raetz, à un cercle de personnes intéressées. Raetz est l'un des représentants majeurs de l'art contemporain en Suisse, dont le travail tridimensionnel, reconnaissable entre tous, bénéficie d'une reconnaissance internationale. Le catalogue raisonné comblera ainsi non seulement une lacune dans l'étude scientifique de sa création, mais proposera également une approche historiographique de la sculpture du XX^e siècle tardif.

Francis Picabia: événement (15.9.2016)

A l'occasion de la rétrospective Francis Picabia au Kunsthhaus de Zurich, SIK-ISEA et le musée ont coorganisé une rencontre à l'Antenne romande. La docteure en histoire de l'art Pauline von Arx a donné une conférence intitulée «Francis Picabia poète. De Dada à Pierre André Benoit (PAB)». La discussion qui s'en est suivie avec la graphiste Marie Lusa a été menée par la commissaire d'exposition Cathérine Hug et Sarah Burkhalter.

Painting in Tempera, c. 1900: vernissage de livre (7.10.2016)

La fin du XIX^e siècle est marquée par un regain d'intérêt pour la technique à la tempera. Associée aux maîtres anciens, elle est alors considérée comme une alternative plus stable, séduisante et souple à l'utilisation que la peinture à l'huile. Faisant écho à la hauteur des attentes, les polémiques académiques qui ont alors bientôt éclaté ont été particulièrement virulentes. Avec cette nouvelle publication, SIK-ISEA offre un panorama éclairé sur l'histoire mouvementée du renouveau de la tempera au tournant du XX^e siècle.

Charles Blanc-Gatti: journée d'étude internationale (14.10.2016)

A l'occasion de l'exposition «Charles Blanc-Gatti. Hypothèses d'une généalogie» au Musée d'art de Pully, l'Antenne romande de SIK-ISEA a consacré une journée d'étude internationale modérée par Sarah Burkhalter (SIK-ISEA) et Delphine Rivier (directrice Musée d'art de Pully) au thème «Vortex des sens. Charles Blanc-Gatti et les synesthésies (1890-1966)». Se sont succédés Prof. Dr Pascal Rousseau (Université Paris Panthéon-Sorbonne [Paris I]), Marion Sergent (candidate au doctorat à l'Université Paris-Sorbonne [Paris IV]), Prof. Dr Laurent Guido (Université de Lille 3), Prof. Dr Arnaud Pierre (Université Paris-Sorbonne [Paris IV]), Dr Thibault Walter (post-doc FNS à l'Institut universitaire d'histoire de la médecine et de la santé publique [FBM/UNIL]), Prof. Dr Micah M. Murray (CHUV), Naomi Middelman (artiste) et Julien Fronsacq (curateur) avec les artistes Philippe Deléglise et Guillaume Pilet.

Art et psychiatrie: colloque interdisciplinaire (31.10./1.11.2016)

Les créations des malades psychiques attirent depuis longtemps l'attention des artistes, des historiens de l'art et des psychiatres. Récemment, les projets se sont multipliés et ont initié un changement de paradigme: l'attention se focalise aujourd'hui de plus en plus sur le contexte social, scientifique, historique et médical qui a présidé à l'éclosion, à la conservation et à la transmission de ces travaux. Subdivisé en quatre sections et une conférence du soir, le colloque s'est penché sur les derniers résultats de la recherche incluant des questions de définition, de méthode et d'éthique.

Almanach de l'Art Brut: vernissage de livre

(3.11.2016)

SIK-ISEA a publié l'Almanach de l'Art Brut conjointement avec la Collection de l'Art Brut. La plupart des articles du corpus, rassemblés dès 1948 par Jean Dubuffet et André Breton, sont inédits. Accompagné d'un appareil critique, ce fac-similé offre une vue d'ensemble du manuscrit original, fondamental pour la recherche sur l'Art Brut. Edité aux Editions 5 Continents à Milan, l'ouvrage a été présenté à la Ferme de Dorigny sur le campus de l'Université de Lausanne.

Événements avec la participation de SIK-ISEA, 2016

Danse sur les scènes Dada: colloque (14.5.2016)

On apprend dans le journal intime d'Hugo Ball que les danses données sur les scènes Dada étaient des danses masquées aux rythmes parfois cadencés. Les informations sur la collaboration artistique initiée entre les protagonistes du mouvement Dada et des élèves du réformateur de la danse Rudolf von Laban restent toutefois aujourd'hui très parcellaires. Le colloque «Danse sur les scènes Dada» a apporté un éclairage sur cette thématique culturelle et historique. Les utopies communes et les points de convergence des deux groupes, notamment une volonté réformatrice de l'art, mais aussi leurs différences esthétiques ont été au centre des discussions. Sarah Burkhalter, de SIK-ISEA, a donné une conférence intitulée «Onomatopées de la ligne. Sophie Taeuber-Arp».

Assemblée générale de l'Académie suisse des sciences humaines et sociales (3-4.6.2016)

A l'occasion de l'Assemblée générale de l'Académie suisse des sciences humaines et sociales (ASSHS), les sociétés membres ont présenté leurs projets en lien avec les régions italophones du pays. SIK-ISEA a ainsi mis en évidence les multiples tâches de son Ufficio di contatto per la Svizzera italiana. L'office de contact, inauguré en 2010 au Museo Vincenzo Vela à Ligornetto, documente la création artistique en Suisse orientale du Moyen âge à aujourd'hui.

L'édition numérique dans l'histoire de l'art et de la photographie: journée d'étude (8.6.2016)

Sous la direction de Bettina Gockel, l'Institut d'histoire de l'art de l'Université de Zurich a organisé en collaboration avec SIK-ISEA une journée d'étude internationale sur la recherche et l'édition numérique de la revue *Camera Work* (1903-1917), conservée depuis 2015 chez SIK-ISEA.

Journées suisses d'histoire: journées portes ouvertes

(9-11.6.2016)

L'Antenne romande de SIK-ISEA a pris part au programme culturel des «Journées suisses d'histoire» 2016, dont la thématique était centrée sur la notion de «Pouvoir(s)». L'événement, intitulé «Arts, auteurs et autorité(s)», a eu lieu en collaboration avec le groupe Mnémopôle.

Troisième congrès suisse d'histoire de l'art (23-25.6.2016)

SIK-ISEA a modéré deux sections du troisième Congrès suisse d'histoire de l'art, organisé conjointement par l'Association suisse des historiennes et historiens de l'art (ASHHA) et la chaire d'histoire de l'art de l'Université de Bâle: «In vivo. Pratiques et présentations de la performance en Suisse» et «Expliquer des objets: cultures curatoriales et conservatoires».

Manifesta 11, événement parallèle «Cash and the Canon – During, After and Beyond Artistic Production» (29.6./6.7./8.7.2016)

En marge de Manifesta 11, des artistes, des commissaires d'exposition, des galeristes, des archivistes et des historiens de l'art se sont entretenus du rapport entre production et valeur lors de trois rencontres. Le travail de documentation, d'archivage, d'évaluation et de publication sont certes onéreux, mais peuvent par ailleurs amener dans leur sillage une plus-value financière. Le fait que des artistes encouragent leur propre canonisation par la communication, notamment via des sites internet et des publications et donc par des moyens hors de leur production artistique, a aussi été au cœur des débats. Une attention particulière a été accordée à comprendre quand la valeur d'une œuvre décolle – déjà lors de sa création, juste après, vingt ans ou seulement plus tard – et par quels intermédiaires.

Association pour la promotion de SIK-ISEA: assemblée générale (30.6.2016)

L'assemblée générale statutaire s'est tenue à SIK-ISEA à Zurich. Matthias Oberli y a présenté sa conférence intitulée «Montagnes merveilleuses et effroyables colonnes monumentales: la découverte des glaciers dans l'art suisse du XVII^e et du XVIII^e siècle».

[european-art.net: rencontre annuelle \(1-3.9.2016\)](#)

La rencontre annuelle 2016 de l'Association européenne des bases de données en ligne consacrées aux archives et à l'art s'est tenue à la Moderna Galerija à Ljubljana. Depuis 2010, SIK-ISEA préside cet important groupement européen. Les différents partenaires en sont: basis wien, Vienne; Kunstbulletin, Zurich; documenta Archiv, Cassel; Muzeul National de Arta Contemporana, Bucarest; Institut für moderne Kunst, Nuremberg; Moderna Galerija, Ljubljana; Zentralarchiv des internationalen Kunsthandels (ZADIK), Cologne; Zentrum für Künstlerpublikationen, Brème; Kunst- und Museumsbibliothek de la Ville de Cologne; artlog.net, Zurich.

[Hans Holbein le Jeune et la Madone du bourgmestre: colloque \(30.9.2016\)](#)

Holbein a réalisé sa *Madone du bourgmestre Jacob Meyer zum Hasen* vers 1525 sur commande du commerçant et chef d'armée Jacob Meyer zum Hasen. L'œuvre a été présentée à Zurich dans le cadre de l'exposition «Europa in der Renaissance» du Musée national suisse et a fait l'objet d'un colloque: des spécialistes ont replacé l'œuvre dans son contexte de création et de réception. Oskar Bächtli, responsable du projet du catalogue raisonné des peintures de Ferdinand Hodler chez SIK-ISEA, s'est penché à cette occasion sur «La dispute Holbein: historiens de l'art, artistes et public».

[Association pour la promotion de SIK-ISEA: événement annuel \(7.12.2016\)](#)

Walter Grasskamp, professeur émérite d'histoire de l'art à l'Académie des beaux-arts de Munich, a donné une conférence intitulée «La légitimité du Musée d'art».

Événements 2017

Pour plus d'informations: www.sikart.ch

[Art et éternité: table ronde \(17.1.2017\)](#)

L'atelier d'artiste est tantôt le témoin d'un parcours artistique, tantôt le cabinet de curiosité de la créativité. Inévitablement, un jour ou l'autre, l'artiste est confronté à l'interrogation suivante: que faire avec les œuvres qui restent? Qu'advient-il de mon fonds d'archives? La table ronde organisée conjointement par la section zurichoise de visarte et SIK-ISEA a formulé quelques propositions réalistes en lien avec cette problématique complexe. En 2017, SIK-ISEA, et plus spécifiquement son nouveau Centre suisse de conseil en matière de successions d'artistes, mettra à disposition de la documentation et proposera plusieurs journées d'étude sur ce thème.

[Dada, et alors?: table ronde \(28.1.2017\)](#)

«Dada, et alors?» avait pour objectif de réfléchir aux héritages de Dada au XX^e siècle, que ce soit dans les beaux-arts, les arts de la scène, en histoire, en littérature, en médecine ou en politique. Les intervenants se sont aussi penchés sur ce que signifie Dada aujourd'hui, à un moment où les courants nationalistes se condensent, comme en 1916 lorsque les menées subversives des groupements ont été attisées. Vincent Barras (Institut universitaire d'histoire de la médecine et de santé publique / UNIL), Christa Baumberger (Archives littéraires suisses / Bibliothèque nationale suisse), Thomas Hunkeler (Université de Fribourg), le duo O.U.P.S (Gäel Bandelier & Nicolas Carrel) et François Vallotton (Université de Lausanne) ont participé à cette table ronde sous la modération de Sarah Burkhalter (SIK-ISEA).

[Comment les historiens de l'art construisent l'«art suisse» \(31.1.2017\)](#)

Roger Fayet a donné une conférence à la Franklin University près de Lugano sur le thème «Comment les historiens de l'art construisent l'«art suisse»».

[Archives suisses de l'art: Archivist's Choice et Archives on Stage \(7.2.-6.6.2017\)](#)

Le 7 février, Deborah Favre et Michael Schmid ont apporté un éclairage sur la politique de collection, les pratiques de conservation, la mise en valeur et la communication des Archives suisses de l'art. Le 4 avril, ce sont des collaborateurs du projet de recherche du Fonds national suisse «Off-Off-Off-Off? Schweizer Kulturpolitik und Selbstorganisation in der Kunst seit 1980» qui tiendront un exposé sur les «Archives dispersées et histoires fragmentées. Les défis des lieux d'art indépendants». Enfin le 6 juin, Thomas Müller, du Service cantonal des monuments historiques de Zurich, est invité à présenter une conférence intitulée «Sous les projecteurs. Otto Münch – plasticien, sculpteur et stucateur. De la sculpture monumentale à l'œuvre indépendante».

[De Maria Netter au blog \(1.3.2017\)](#)

Le 1^{er} mars 2017, SIK-ISEA a publié sur l'adresse www.maria-netter.ch plusieurs centaines de photographies issues du fonds de la célèbre critique d'art bâloise Maria Netter (1917-1982). Ces prises de vue offrent un regard intime sur le marché de l'art national et international des années 1940 à la fin des années 1970. Pour clore la présentation de ce fonds conservé à SIK-ISEA, deux biographes de Netter ainsi que des critiques d'art se sont entretenus sur l'évolution du journalisme culturel en Suisse.

Migration/mobilité comme forces motrices en art et en histoire de l'art: colloque (16.3.2016)

Migration et mobilité sont deux faces de la même médaille. Elles marquent à différents titres notre époque globalisée et ont un impact de plus en plus grand sur le marché de l'art contemporain. Alors que le monde est devenu avec l'ère numérique un «village globalisé», les énormes flux migratoires nous mettent aujourd'hui face à des défis politiques et sociaux majeurs. Ce colloque, organisé par SIK-ISEA en partenariat avec l'Académie suisse des sciences humaines et sociales, a d'une part apprécié la manière dont ces changements aiguisent notre sensibilité interculturelle. D'autre part, il a questionné en deux volets le potentiel de la mobilité chez les artistes et les spécialistes en art.

Villa Bleuler Gespräche (28.3./25.4./20.6.2017)

Dans le cadre des Villa Bleuler Gespräche (18h00–19h30), des spécialistes de l'art s'entretiennent avec des artistes sur leurs pratiques artistiques:

– Franziska Furter et Gilgjan Gelzer (28.3.2017)

Franziska Furter et Gilgjan Gelzer ont évoqué les caractéristiques de leurs dessins avec Linda Schädler (Collection d'art graphique de l'EPF de Zurich) et J. Emil Sennewald (critique d'art / publiciste, Paris).

– Marie-Antoinette Chiarenza (Relax) et Jérôme Leuba (25.4.2017)

Marie-Antoinette Chiarenza et Jérôme Leuba se sont penchés sur les stratégies performatives avec Madeleine Amsler (Pro Helvetia) et Mirjam Varadinis (Kunsthhaus Zürich).

– Florian Dombois et Daniela Keiser (20.6.2017)

Florian Dombois et Daniela Keiser parleront d'interdisciplinarité et de projets à long terme avec Katharina Ammann (SIK-ISEA) et Katharina Holderegger (Kunstbulletin, auteure).

Innovations et marchés. Les limites de l'entrepreneur: table ronde (5.4.2017)

Dans le cadre de la série «Grenzesgespräche» au Kunst(Zeug)Haus, Roger Fayet modérera une discussion autour du thème «Innovations et marchés. Les limites de l'entrepreneur». Intervenants: Pietro Supino, président du Conseil d'administration de Tamedia AG, et Roman Rossfeld, historien de l'économie, Université de Berne.

Winckelmann et la Suisse: colloque international (18–19.5.2017)

Johann Joachim Winckelmann, admirateur convaincu de la Suisse confédérale «libre», a projeté à plusieurs reprises de se rendre dans la contrée alpine au passé romain, un projet finalement jamais concrétisé. Sa personnalité et ses idées ont néanmoins été particulièrement admirées en Suisse. Cette admiration réciproque est non seulement attestée par des liens personnels, mais aussi par les visites guidées que Winckelmann accordait à Rome aux voyageurs suisses ainsi que les projets éditoriaux et la réception de ses travaux (Haller, Gessner, Bodmer, Lavater). Conjointement avec la Winckelmann-Gesellschaft et la chaire d'histoire de l'art de l'Université de Bâle, SIK-ISEA organise un colloque interdisciplinaire qui a pour objectif de mettre en évidence grâce aux dernières recherches archivistiques les contacts peu étudiés entre Winckelmann et des personnalités suisses, d'analyser par ailleurs la réception de ses travaux par les intellectuels et artistes suisses.

Visites guidées de SIK-ISEA

Visites guidées à la Villa Bleuler	2016	2015	2014
Nombre de visites total	27	28	21
Hautes écoles, écoles spécialisées	6	10	9
Partenaires, donateurs, mécènes	12	6	9
Autres (commissions, fondations, associations, etc.)	9	12	3

Les visites guidées proposées par SIK-ISEA donnent un aperçu de nos activités et de nos services, aussi bien en histoire, en documentation qu'en technologie de l'art. Les universités, les hautes écoles et le public ont montré un intérêt marqué pour ces visites. Des contacts réguliers ont été instaurés avec des institutions partenaires, que nous familiarisons sur place avec les derniers outils de la recherche. N'hésitez pas à nous demander des visites guidées sur mesure en vous adressant à: visites@sik-isea.ch.

Comptes annuels de la Fondation

Bilan

Actifs	Annexe	CHF	
		31.12.2016	31.12.2015
Liquidités		394'014	437'518
Débiteurs, moins provisions pour débiteurs douteux		36'807	130'781
Autres débiteurs		63'285	31'212
Travaux en cours		74'821	40'174
Frais de projets capitalisés		7'140'846	6'979'405
Actifs transitoires		138'043	116'048
Actifs circulants		7'847'815	7'735'137
Bibliothèque, documentation		500'000	500'000
Objets d'art		11'000	11'000
Mobilier, machines de bureau, équip. techniques		284'467	182'089
Informatique		12'408	28'934
Exploitation		807'875	722'023
Villa Bleuler et Kutscherhaus		18'755'001	18'820'001
Equipements Villa Bleuler		721'431	736'431
Immeuble Rederer-Haus		979'500	990'500
Immeubles		20'455'932	20'546'932
Actifs à long terme		21'263'807	21'268'955
Total Actifs		29'111'622	29'004'092
Passifs			
Créanciers		190'346	61'771
Dettes bancaires		0	393'854
Autres créanciers	1	136'922	184'806
Avances sur projets		7'979'778	7'830'972
Passifs transitoires et provisions		71'500	21'359
Fonds étrangers à court terme		8'378'547	8'492'762
Fonds étrangers à long terme			
Provisions entretien de l'immeuble		1'167'300	1'115'000
Subsides Confédération, Canton et Ville de Zurich	2	1'455'442	1'670'962
Crédit hypothécaire		500'000	500'000
Autres fonds étrangers à long terme			
Provisions	3	694'222	534'622
Fonds étrangers à long terme		3'816'963	3'820'583
Capital de fondation		20'000	20'000
Capital libre	2	15'918'766	15'703'246
Donation immeuble Rederer-Haus		900'000	900'000
Report de l'année précédente		67'500	64'795
Surplus/(Pertes)		9'845	2'706
Fonds propres		16'916'112	16'690'746
Total Passifs		29'111'622	29'004'092

Compte de profits et pertes

	CHF 2016	CHF 2015
Contributions et donations		
Contributions de l'Association	212'000	210'000
Donations	158'619	0
Subsides		
Confédération	2'815'100	2'819'900
Canton de Zurich	1'150'000	1'150'000
Ville de Zurich	230'927	230'927
Autres cantons, villes et communes	12'000	16'800
Produits d'exploitation	2'525'980	2'222'260
Autres produits	153'399	315'744
Produits	7'258'026	6'965'631
Matériel et prestations		
Matériel et moyens auxiliaires	186'708	179'501
Honoraires et prestations de tiers	623'281	580'817
Frais de voyages et de transport	59'419	46'286
Frais de personnel		
Salaires et rémunérations	4'333'535	4'360'381
Charges sociales et autres frais de personnel	898'646	900'294
Autres charges d'exploitation		
Loyer	136'490	138'260
Entretien et réparations	132'456	90'705
Assurances	51'915	58'955
Energie et divers	96'944	95'618
Frais de bureau et d'administration	135'821	125'746
Publicité	61'236	79'759
Variations des provisions	150'000	0
Dépréciation d'actif d'exploitation à long terme	87'066	118'147
Autres charges	94'450	63'878
Charges d'exploitation	7'047'966	6'838'346
Surplus de produits avant intérêts et immeubles	210'060	127'285
Produits financiers	8	34
Charges financières	-2'841	-2'145
Compte d'immeuble Villa Bleuler	4	-196'742
Compte d'immeuble Rederer-Haus	4	-640
Produits extraordinaires	0	63'521
Surplus/(Perte)	9'845	2'706

Annexe

Entreprise, statut juridique et siège de l'entreprise

Entreprise ou nom: Fondation Institut suisse pour l'étude de l'art

Statut juridique: Fondation

Siège: Zurich

Principes

Données sur les comptes annuels des principes appliqués

Les présents comptes annuels reposent sur le droit du personnel du Code civil (deuxième alinéa: les associations, Art. 69a et 69b; troisième alinéa: les fondations, Art. 83a-83c et Art. 87) et du titre trente-deuxième du Code des obligations «Obligation de tenir une comptabilité et de présenter des comptes» (Art. 957-962a).

Principes d'évaluation

Chiffre d'affaires lié aux projets

Sur le principe, il est souhaitable que les projets soient entièrement financés par des moyens de tiers. Les liquidités couvrent les paiements anticipés. Les frais de projet sont comptabilisés sur les coûts de production ou d'acquisition dans la rubrique «Frais de projet capitalisés». Chaque année, la solvabilité du projet est réévaluée. Les pertes prévisibles sont provisionnées dans les comptes annuels courants. Les profits ne sont mis au bilan des comptes qu'à la fin du projet.

Immobilisations corporelles

Les acquisitions sont activées à partir de CHF 5'000. Les actifs mobiliers et immobiliers fixes sont amortis de façon linéaire de leur valeur d'acquisition. En cas de signe de surévaluation, les valeurs comptables sont examinées et, au besoin, réajustées.

Baux

Les contrats de leasing et de location sont comptabilisés en conformité avec la propriété légale. Conformément, les dépenses liées à la prise de leasing et de location sont comptabilisées pro rata temporis, les objets soumis au leasing ou à la location ne sont pas comptabilisés en tant que tels.

Données sur le bilan et le compte de profits et pertes	CHF 2016	CHF 2015
1 Autres créanciers		
Tiers	72'051	81'933
Assurances sociales	0	39'370
Caisse de pension de la Ville de Zurich	64'871	63'504
Total	136'922	184'806
2 Subsidés Confédération, Canton et Ville de Zurich / Capital libre		
Les subventions reçues par la Confédération pour l'acquisition et la rénovation de la Villa Bleuler, d'entente avec la Confédération, seront transférées chaque année de façon linéaire des fonds étrangers aux fonds propres.		
3 Provisions		
Provisions pour projets	206'902	56'902
Autres provisions	358'619	358'619
Entretien immeuble Rederer-Haus	128'700	119'100
Total	694'222	534'622
4 Compte d'immeuble		
Revenus fonciers Villa Bleuler	-18'000	-18'000
Charges Villa Bleuler	214'742	224'183
Sous-total Villa Bleuler	196'742	206'183
Revenus fonciers immeuble Rederer-Haus	-32'800	-50'000
Charges immeuble Rederer-Haus	33'440	29'806
Sous-total immeuble Rederer-Haus	640	-20'194
Total	197'382	185'989

Informations complémentaires	CHF 2016	CHF 2015
Postes à temps plein		
Le nombre de postes à temps plein s'élève à moins de 50.		
Montant résiduel des engagements de leasing et des obligations locatives		
Les obligations qui n'échoient pas dans les douze mois ou qui ne peuvent être résiliées dans ce délai répondent à l'échéancier suivant:		
Jusqu'à un an	63'000	63'000
Au-delà d'un an	131'250	194'250
Total	194'250	257'250
Somme des actifs utilisés comme garantie de fonds propres		
Villa Bleuler		
- droits de gage (cédules hypothécaires)	9'300'000	9'300'000
Immeuble Rederer-Haus		
- droits de gage (cédules hypothécaires)	75'000	75'000
Valeur d'assurance incendie des immobilisations corporelles		
Villa Bleuler		
- Kutscherhaus	2'768'600	2'768'600
- Bâtiment principal	14'817'000	14'817'000
- Bibliothèque	7'243'000	7'243'000
Immeuble Rederer-Haus	936'200	936'200
Archives, bibliothèque, ameublement	21'200'000	21'200'000
Installations informatiques et photographiques	690'000	690'000

Rapport de l'organe de révision

En notre qualité d'organe de révision, nous avons effectué l'audit des comptes annuels ci-joints de la Fondation Institut suisse pour l'étude de l'art, comprenant le bilan, le compte de profits et pertes et l'annexe pour l'exercice arrêté au 31 décembre 2016.

La responsabilité de l'établissement des comptes annuels, conformément aux dispositions légales et aux statuts, incombe au Conseil de Fondation alors que notre mission consiste à contrôler ces comptes. Nous attestons que nous remplissons les exigences légales d'agrément et d'indépendance.

Notre contrôle a été effectué selon la Norme suisse relative au contrôle restreint. Cette norme requiert de planifier et de réaliser le contrôle de manière telle que des anomalies significatives dans les comptes annuels puissent être constatées. Un contrôle restreint englobe principalement des auditions, des opérations de contrôle analytiques ainsi que des vérifications détaillées appropriées des documents disponibles dans l'entité contrôlée. En revanche, des vérifications des flux d'exploitation et du système de contrôle interne ainsi que des auditions et d'autres opérations de contrôle destinées à détecter des fraudes ne font pas partie de ce contrôle.

Lors de notre contrôle, nous n'avons pas rencontré d'élément nous permettant de conclure que les comptes annuels ne sont pas conformes à la loi et aux statuts.

Küsnacht, le 1^{er} mars 2017

ggm+partner Wirtschaftsprüfungs AG

CLAUDIO CAVELTI Expert-réviseur agréé
Réviseur responsable

REGULA ZÜNDORF Réviseur agréé

Association pour la promotion de SIK-ISEA

2016 – Merci pour votre soutien
durable!

Comité, membres d'honneur

Comptes annuels de l'Association

2016 – Merci pour votre soutien durable!

Grâce à votre adhésion, l'Institut a pu, en 2016 également, réunir un montant de 200'000 francs. Deux membres du Comité se sont en outre engagés activement dans un projet de collecte de fonds en faveur de SIK-ISEA. Nous vous exprimons toute notre gratitude pour ce soutien durable.

Hortensia von Roda, présidente de l'Association pour la promotion de SIK-ISEA

L'Assemblée générale statutaire s'est tenue le 30 juin 2016. Matthias Oberli, chef de la section Documentation sur l'art de SIK-ISEA, y a évoqué dans sa conférence «Montagnes merveilleuses» et «effroyables colonnes monumentales»: la découverte des glaciers dans l'art suisse du XVII^e et du XVIII^e siècle».

Cette année encore, les donatrices et donateurs ont pu profiter de manifestations intéressantes, à commencer par une visite de la collection d'art du Credit Suisse, au siège principal de la banque, à Zurich. Non seulement les participants ont pu voir des œuvres d'une très grande qualité, mais ils ont également appris une quantité de choses instructives sur l'histoire du bâtiment de Paradeplatz. Pour la première fois, en plus du voyage culturel annuel à l'étranger, leur a été proposée une excursion de deux jours, qui les a conduits au Tessin. Le programme comprenait une visite de l'entreprise Outils Rubis SA, qui appartient à Madame Fides Baldesberger, donatrice de longue date; ils ont ensuite eu tout loisir de découvrir à Malcantone sa demeure exceptionnelle et son jardin, magnifiquement aménagé par le paysagiste espagnol Fernando Caruncho. Ils ont pu également admirer des objets de qualité muséale chez un collectionneur d'art populaire japonais à Lugano. La journée s'est poursuivie avec une visite du Centre culturel LAC, *Lugano Arte e Cultura*, qui vient d'ouvrir ses

portes, puis enfin avec un repas joyeux donné au pied du Monte Verità avant l'ascension sur l'historique «montagne de la vérité». Lors du voyage culturel à Marseille, les participants ont eu un aperçu de l'architecture d'après-guerre, fortement marquée par Le Corbusier et Fernand Pouillon; des bâtiments importants de l'époque contemporaine étaient également au programme. Ils ont en outre visité la vieille ville d'Aix-en-Provence et le quartier culturel nouvellement construit, ainsi que le parc de sculptures du Château La Coste au Puy-Sainte-Réparate. Le voyage s'est conclu par une visite du vieux quartier marseillais du Panier ainsi que du port, avec les nouveaux bâtiments du Musée des civilisations de l'Europe, le MuCEM, et de la Villa Méditerranée. Un autre temps fort de l'année 2016 aura été la visite du siège central de la Banque cantonale zurichoise, qui a été rénové, et dont la collection est consacrée à la création artistique contemporaine dans la région de Zurich. Les membres ont pu jeter un coup d'œil sur la superbe salle du conseil, décorée par Shirana Shahbazi. La réception annuelle de l'Association, avec l'allocution de Walter Grasskamp sur «la légitimité du musée d'art», a une fois de plus constitué le couronnement festif de l'événement.



Les manifestations des Archives de l'art, qui étaient ouvertes à tous les membres de l'Association, ont trouvé à nouveau un large écho.

J'aimerais ici remercier cordialement tous nos membres pour leur engagement et l'intérêt qu'ils portent au travail de SIK-ISEA, en espérant pouvoir encore compter sur leur fidélité, pour permettre à l'Institut de poursuivre la longue histoire de sa réussite et réaliser, à l'avenir également, des projets d'envergure.

Comité, membres d'honneur

Membres

Membres d'honneur	12
Membres donateurs	94
Membres sponsors	97
Membres individuels	624
Membres étudiants	3
Total	830

Comité

Comité directeur

- HORTENSIA VON RODA, Dr, Bâle (présidente)
- MICHAEL KÜNZER, Dr, Zurich (trésorier)

Membres du comité

- JANET BRINER, Conches
- FRANZ J. KESSLER, Dr, Zurich
- NINA KRONAUER-KOHLER, Zurich
- IRVING LAVIN, Prof., Princeton, New Jersey, USA
- ELISABETH OLTRAMARE-SCHREIBER, Zurich
- MARGARETHA ZOLLINGER, Zurich

Représentant de la direction de l'Institut

- ROGER FAYET, PD Dr, directeur SIK-ISEA

Secrétariat

- CÉCILE KENNER, employée de commerce SIK-ISEA
- CORNELIA PICHLER, employée de commerce SIK-ISEA

Organe de contrôle

- GGM+PARTNER WIRTSCHAFTSPRÜFUNGS AG, Küsnacht

Membres d'honneur de l'Association

- MARYSE BORY, Coppet
- ALBERT O. BOSSHARD, Frauenfeld
- ANNETTE BÜHLER, Zurich
- JOHANNES F. FULDA, Dr, Kilchberg ZH
- HEINZ A. HERTACH, Zurich
- HANS-JÖRG HEUSSER, Dr, Adliswil
- PHILIPPE JUNOD, Prof. Dr, Lausanne
- ANNE KELLER DUBACH, Zurich
- WALTER KREIS, Conthey
- HANS-PETER SCHÄR, Dr, Bâle
- TONI SCHÖNENBERGER, Dr, Amlikon-Bissegg
- BEAT STÜBER, Dr, Küsnacht

Comptes annuels de l'Association

Bilan

Actifs	Annexe	CHF	
		31.12.2016	31.12.2015
Liquidités		57'111	147'826
Débiteurs		0	200
Actifs transitoires		0	1'500
Compte courant Fondation SIK-ISEA		0	0
Total Actifs		57'111	149'526
Passifs			
Autres dettes à court terme		0	0
Compte courant Fondation SIK-ISEA		21'477	14'338
Passifs transitoires		14'880	11'850
Fonds étranger à court terme		36'357	26'188
Fonds Spectromètre (FTIR)		0	103'419
Capital de l'Association		19'919	18'716
Surplus/(Perte)		836	1'203
Fonds propres		20'755	19'919
Total Passifs		57'111	149'526

Compte de profits et pertes

Actifs	Annexe	CHF 2016	CHF 2015
Contributions amis		62'460	63'870
Contributions sponsors		27'100	26'500
Contributions donateurs		125'700	125'700
Donations		14'142	9'500
Autres revenus		8	3'921
Produits		229'410	229'491
Frais généraux d'administration		150	158
Gestion des membres		6'207	6'404
Assemblée générale (AG)		5'341	5'331
Autres événements		4'098	6'023
Contribution à la Fondation SIK-ISEA	1	212'000	210'000
Charges		227'796	227'916
Charges financières		-778	-372
Surplus/(Perte)		836	1'203

Annexe

Entreprise, statut juridique et siège de l'entreprise

Entreprise ou nom: Association pour la promotion de l'Institut suisse pour l'étude de l'art

Statut juridique: Association

Siège: Zurich

Principes

Principes d'évaluation

L'évaluation est généralement liée à la valeur nominale ou aux coûts d'acquisition. Les dettes commerciales et autres créances courantes sont comptabilisées à leur valeur nominale.

Données sur le bilan et le compte de profits et pertes

Contributions à la Fondation SIK-ISEA

1 Une contribution de l'Association est versée annuellement en tant que don à la Fondation SIK-ISEA.

Informations complémentaires

Postes à temps plein

L'Association n'a pas d'employés.

Rapport de l'organe de révision

En notre qualité d'organe de révision, nous avons effectué l'audit des comptes annuels ci-joints de l'Association pour la promotion de l'Institut suisse pour l'étude de l'art, comprenant le bilan et le compte de profits et pertes pour l'exercice arrêté au 31 décembre 2016.

La responsabilité de l'établissement des comptes annuels incombe à la direction alors que notre mission consiste à contrôler ces comptes. Nous attestons que nous remplissons les exigences légales d'agrément et d'indépendance.

Notre contrôle a été effectué selon la Norme suisse relative au contrôle restreint. Cette norme requiert de planifier et de réaliser le contrôle de manière telle que des anomalies significatives dans les comptes annuels puissent être constatées. Un contrôle restreint englobe principalement des auditions, des opérations de contrôle analytiques ainsi que des vérifications détaillées appropriées des documents disponibles dans l'entité contrôlée. En revanche, des vérifications des flux d'exploitation et du système de contrôle interne ainsi que des auditions et d'autres opérations de contrôle destinées à détecter des fraudes ne font pas partie de ce contrôle.

Lors de notre contrôle, nous n'avons pas rencontré d'élément nous permettant de conclure que les comptes annuels ne sont pas conformes à la loi et aux statuts.

Küsnacht, le 1^{er} mars 2017

ggm+partner Wirtschaftsprüfungs AG

CLAUDIO CAVELTI Expert-réviseur agréé
Réviseur responsable

REGULA ZÜNDORF Réviseur agréé

Liste des membres

Membres individuels

A

A MARCA, RETO, Leggia
ABBONDIO, ANNEMARIE, Lucerne
ACHERMANN, CHRISTINE et HUBERT, Dr, Lucerne
ACKERET, KATRIN et CHRISTOPH M., Männedorf
ACKERET, ROBERT, Champfèr
ACKERET, RUDOLF, Bassersdorf
AERNI, FRITZ, Zurich
AFFENTRANGER STOCKER, ANGELIKA, Dr, Zurich
ALBERS, MARIE-LUISE et HEINZ, Dr, Zurich
ALBERS, MAX, Dr, Zurich
ALBRECHT, DANIEL U., Dr, Uitikon Waldegg
ALBRECHT, JUERG, Dr, Zurich
ALTHERR, RICHARD, Dr, Urnäsch
ANDERAU, WALTER, Kilchberg ZH
ANLIKER, CHRISTINE, Adligenswil
ANNELE, JAMES, Urdorf
VON ARX, PAUL, Hinteregg

B

BACHMANN, MARIANNE, Winterthur
BAETTIG-SCHOEPP, EVA-MARIA, Uitikon Waldegg
BALLY, CLAUS, Dr, Conches
BALTENSPERGER, ERNST, Prof. Dr, Lucerne
BANZ, ALFRED M., Hünenberg
BÄR, MONIKA et THOMAS, Dr, Erlenbach ZH
BÄR, NICOLAS, Dr, Sévery
BARRAS, MARTINE, Crans-Montana
BARTH, UTE, Zurich
BÄTSCHMANN, MARIE-THERESE et OSKAR, Prof. Dr,
Berne
BÄTTIG, ARMIN W., Lucerne
BÄTTIG, KURT, Dr, Kastanienbaum
BAUDIN, ANTOINE, Bex
BAUER HAHN, ANNETTE, Zurich
BAUER, CORNELIA, Zurich
BAUKNECHT, KURT, Prof. Dr, Zurich
BAUMANN, CHRISTINA, Stäfa
BAUMANN, FRANZISKA, Stäfa
BAUMANN, HANS, Dr, Berthoud
BAUMANN, J. ALEXANDER, Dr, Kreuzlingen
BAUMANN, KATHARINA, Zurich
BAUMANN, MARGRIT et MICHAEL, Kreuzlingen
BAUMANN, RUDOLF P., Dr, Zurich
BAUMGARTNER, ELISABETH et GUIDO, Dr,
Bettingen
BAUMGARTNER, HANS RUDOLF, Prof. Dr, Arlesheim
BAUMGARTNER, MARCEL, Prof. Dr, Giessen
BAUMGARTNER, PASCAL, Zurich
BAUMGARTNER, ROLF, Dr, Zurich
BAVIERA, SILVIO R., Zurich
BECHTLE, EVA et HENNER, Herrliberg
BECHTLER, CRISTINA, Küsnacht
BECK CHATTI, NADIA, Zurich
BECKER, THOMAS, Küsnacht
BEGELSBACHER, BARBARA L., Dr, Bâle
BEJERMAN, HUGO, Zurich
BENEDICK, DENISE, Arlesheim
BENER, HANS-RUDOLF, Dr, Coire
BERGER, REGULA, Dr, Berne
BERNASCONI, MARCEL, Olten
BERTHEAU, F. DIETRICH, Schaan
BERTSCHINGER, THILDY, Zurich
BEUSCH, CHRISTIAN, Zurich
BIRGELEN, ERIK, Dr, Forch
BITTERLI, KURT, Liestal

BLARER, ANGELO, Lenggenwil
BLASER, KARIN, Langenthal
BLOCHER, CHRISTOPH, Dr, Herrliberg
BLOETZER, KILIAN K., Viège
BÖCKLI, PETER, Prof. Dr, Bâle
BODMER-SCHLENK, MARGOT, Zollikerberg
BODOKY-KOECHLIN, SALLY, Riehen
BOEGLI, SUSANNE et ROBERT, Bâle
BOISSONNAS, LUC, Zurich
BORNAND, PIERRE, Arnex-sur-Orbe
BORY, MARYSE, Coppet
BOSCH-GWALTER, ALICE GERTRUD, Dr, Zollikon
BOSSHARD, ALBERT O., Frauenfeld
BOSSHARD-VAN DER BRÜGGEN, VERONIKA,
Bischofszell
BRAEGGER, CARLPETER, Dr, Stallikon
BRÄNDLI, MATTEO, Uster
BRAUCHLI, JÜRIG, Abtwil SG
BREITER, URS, Dr, Berne
BREM, ELENA, Zurich
BRENTANO-MOTTA, NICOLETTA, Brugg
BRINER, JANET, Conches
BRUGGISSER, MARKUS, Zurich
BRUNNER, MARTIN, Zurich
BRUNNER, PIA-MARIA, Riehen
BUCHER, ANNEMARIE, Zurich
BUESS, STEPHAN, Gelterkinden
BÜHLER, ANNETTE, Zurich
BURCKHARDT, JACQUELINE, Dr, Zurich
BURCKHARDT, MICHAEL, Lugano
BURI, MICHEL, Troinex

C

CAMARTIN, ISO, Prof. Dr, Zurich
CARDINAUX, XAVIER, Genève
CARLEN, GEORG, Dr, Lucerne
CARLEVARO, EVA, Männedorf
CAROSIO GOSSWEILER, MONIQUE, Küsnacht ZH
CASTAN, PHILIPPE, Cham
CELIO SCHEURER, MARIE EVE, Dr, Hauterive NE
CHAVES-RIVIER, ANNE, Grand-Lancy
CHIOLERO, RENÉ, Grimisuat
CHRISTEN-DÜRIG, IRENE, Zurich
CHRISTINGER, DAMIAN, Zurich
CLERC, PHILIPPE, Genève
COURTIAU, CATHERINE, Genève
CRETTENAND, PIERRE-ALAIN, Sion
CUOMO, VERONICA, Küsnacht
CUONI, JEAN-PIERRE, Founex

D

DAEPP, CHRISTOPH, Chexbres
DANGEL, ROLF, Zurich
DELAUNAY, GENEVIÈVE, Champéry
DESSA PETROZ, DEBORAH, Pully
DIEBOLD, PETER, Dr, Herznach
DIEHL, WALTER, Dr, Zurich
DIETHELM, ROLF, Dr, Altdorf UR
DOLD, RICHARD J., Dr, Herrliberg
DORMANN, JÜRGEN, Feusisberg
DORNIER, JUSTUS, Zollikon
DREHER, MARTIN W., Wallisellen
DREIFUSS, JENS, Zollikon
DREYFUS, CHRISTA, Horgen
DUCRET, MADELEINE, Zurich
DUISBERG JUN., CARL H., Zurich
DURET, CATHERINE, Genève

E

EBERLE, CAROLINE et PETER CH., Forch
EBERLE, CORRY, Kempraten
ECK, CLAUD D., Horgen
EGGENBERGER, CHRISTOPH, Prof. Dr, Zollikon
EGGENBERGER, HANS, Meilen
EGLI-SCHMITZ, ANNE, Zurich
EHEBERG, GINSTER, Thalwil
EHRBAR, JAKOB, Bienne

ENDERLE, URS, Dr, Zurich
ENDERLI, CHRISTINA, Zurich
ENGELER, VICTOR, Prof. Dr, Zurich
ENNIK, LISA, Küsnacht
ERDIN, WALTER, Maur
VON ERLACH, THÜRING, Berne
ERNI, ARNOLD, Bâle
EUGSTER, CHARLES, Dr, Zurich

F

VON FABER-CASTELL, CHRISTIAN, Küsnacht
FAHRNI, PETER, Dr, Kilchberg ZH
FALCK, MARIE-HELÈNE, Zurich
FEHLMANN, MARC, Dr, Berlin, DE
FEHSE, GABRIELLE, Bâle
FELDER, HELEN, Zurich
FELDMANN, MARGARETHA, Zurich
FELIX, DOROTHEE, Dr, Zurich
FELLER, THOMAS, Crans-Montana
FELLINGER, BRUNO, Küsnacht
VON FELTEN, DOMINIC, Utikon Waldegg
FICHTER, JOHANNES, Weisslingen
FILZMAIER, BIRGIT, Zurich
FISCHER, BÉATRICE et JOHANNES, Stans
Fischer, Jan A., Prof. Dr, Zollikon
FISCHER-REINHART, BARBARA et EBERHARD, Dr,
Winterthour
FLATZ, WOLF-FRANZ, Dr, Bâle
FLEISCHMANN, KASPAR, Küsnacht
FLÜELER, DOMINIK, Pfäffhausen
FORSTER, GERTRUD, Dr, Zurich
FRANCK, TATYANA, Lausanne
FRAUENDÖRFER, WANJA, Fribourg
FREI, JOHANN, Kyburg
FREUND, LUKREZIA, Hinterforst
FREY-KNAUER, ANNEMARIE, Widen
FREYMOND, CAROLINE et ERIC, Genève
FUCHS, MARCEL, Kilchberg ZH
FUKUDA ANNONI, CHIAKI, Préverenges
FULDA, JOHANNES F., Dr, Kilchberg ZH

G

GABELE, JÜRG ANDREAS, Les Pommerats
GADIANT, MANUELA, Zuoz
GAGNEBIN, CLARISSE, Zurich
GALLI-BÄCHINGER, REGULA, Zurich
GALLY, ANDRÉ, Lausanne
GAMBONI, DARIO, Prof. Dr, Genève
GARZOLI, GIANNI, Dr, Kilchberg ZH
GASSERT, DORIS, Bâle
GEHRINGER, MATTEO, Prof. Dr, Castione
GEIGER, CHRISTOPH, Freienbach
GEIGY, THOMAS E., Dr, Riehen
GEISER, GABI, Zurich
GELSHORN, JULIA, Dr, Zurich
GERBER-BURGO, EUGENIA, Küsnacht
GERICKE, HERMANN, Dr, Küsnacht
GERNY-SCHILD, MARIANNE, Dr, Berne
GERSTER, IVO, Dr, Binningen
GESSAGA-ZUFFEREY, HÉLÈNE, Biberstein
GIEDION-RISCH, MONICA, Zurich
GIGER, MAX, Jona
GISLER, ROLAND, Dr, Binningen
GLARNER, HANS, Zollikon
GLARNER, MARTIN, Kriens
GLOOR, LUKAS, Dr, Zurich
GOCKEL, BETTINA, Prof. Dr, Zurich
GÖLDI, HEINZ J., Küsnacht
GORKO, WLODZIMIERZ, Zurich
GRAF, SERAINA, Adlikon
GRETHER, ESTHER, Bâle
GRISARD, GUSTAV E., Dr, Riehen
GRISEBACH, LUCIUS, Dr, Rüslikon
GRODECKI, CHRISTOPHE, La Rippe
GROS, BERNEARD, Allschwil
GRUNDEL, IRENE, Grenaa, DK
GRÜNENFELDER, JOSEF, Dr, Cham

GSCHWIND-BÜRGI, URSULA, Zurich
GUBLER, JACQUES, Prof. Dr, Bâle
GUBLER, KURT, Dr, Riehen
GUGELMANN, NIKI et ALFRED, Zurich
GUGGENHEIM, MANUELA, Zurich
GUGGENHEIM, PATRIZIA, Promontogno
GULICH, CAROLE, Zumikon
GUMUCHDJIAN, MICHAEL A., Zollikon
GUTZWILLER, PETER MAX, Dr, Küsnacht

H

HAAB, OTTO P., Dr, Küsnacht
HAAS, ROBERT A., Le Pecq
HAEBERLI, ADRIAN, Champfèr
HAEFLIGER, URS, Küsnacht
HAGER, GUIDO, Zurich
HAGMANN, CORNELIA, Zumikon
HAHNLOSER, MARGRIT, Dr, Zurich
HAMMER, BÉATRICE, Zurich
HANHART, RUDOLF, Gossau
HARTMANN, VERENA, Zollikon
HÄUSLER, CLAUDIA, Zoug
HAUSSMANN, BARBARA, Stäfa
HAYMANN, MICHEL, Dr, Zurich
HECK, URS, Winterthour
HENGGELEER-ZÜGER, RENÉ, Zurich
HERLACH, KATJA, Zurich
HEROLD, RUDOLF, Dr, Zurich
HERTACH, HEINZ A., Zurich
HERZOG, MARIE-LOUISE, Meilen
HERZOG-ALBRECHT, BEATRICE et CHRISTIAN,
Herrliberg
HESS, ROMAN, Zurich
HESSE, JOCHEN, Dr, Zurich
HEUSSER, HANS-JÖRG, Dr, Adliswil
HEYDRICH, CHRISTIAN, Dr, Bâle
HITZIG, VERENA E., Zurich
HOBİ, URS, Zurich
HOFER, ARTHUR-LOUIS, Lausanne
VON HOFF, MARIANNE, Küsnacht
HOFMANN, TONI, Zoug
HOLENWEG, HANS, Dr. h.c., Muttentz
HONEGGER, GOTTFRIED, Schmerikon
HOPF, THOMAS, Berne
HORT-PRATT, ERWIN, Zurzach
HOSANG-GOBET, MARKUS, Dr, Binningen
HUBACHER, HANS, Berne
HUBER-TOEDTLI, AGLAJA et ULRICH, Dr, Erlenbach
ZH
HUG, DIETER, Dr, Zurich
HUG, GITTI, Küsnacht
HUNZIKER, ERICH, Dr, Wilen bei Wollerau
HÜRZELER, ERNA, Wil SG
HÜSSER, WALTER, Berne

I

IMGRÜTH, BERNADETTE, Uetikon am See
IMHOLZ, DORIS, Herrliberg
IMMENHAUSER, VERENA, Berne
IRMINGER, IRENE, Zollikon

J

JACCARD, PAUL-ANDRÉ, Lutry
JEDLICKA, BEDA L., Hergiswil
JENNY, ERNST, Aarau
JENNY, ROBERT, Weesen
JENNY-TARTER, JOSEPHINE, Ziegelbrücke
JENTSCH WEISS, BRIGITTE M., Zurich
JORNOT-GARCIA, ISABELLE, La Croix-de-Rozon
JUD, PIERRE-ANDRÉ, Zurich
JUNG, JOSEPH, Prof. Dr, Walchwil
JUNOD, JEAN-PAUL, Genève
JUNOD, PHILIPPE, Prof. Dr, Lausanne

K

KAENEL, PHILIPPE, Dr, Lausanne
KAMBER, ANDRÉ, Soleure
KAPUS, EDDA, Zurich
KARRER, PIERRE A., Dr, Zurich
KARRER, ROBERT, Dr, Zurich
KATZ, KATHARINA, Dr, Bâle
KELLER, ANDREAS W., Zurich
KELLER, DOMINIK, Zollikon
KELLER, LUZIUS, Prof. Dr, Zurich
KELLER, ROLF, Dr, Zurich
KELLER DUBACH, ANNE, Zurich
KELLER-MANNHART, ANNA-KATHARINA, Weesen
KESSLER, FRANZ J., Dr, Zurich
KIELHOLZ DAPHNE, Zurich
KIM, RENÉ A., Bâle
KISTERS, GERLINDE, Dr, Kreuzlingen
KLEMM, CHRISTIAN, Dr, Zurich
KLINGELFUSS, MARC, Adliswil
KOBLER, RENÉ, Arbon
KOCH, JAMES PHILIPP, Zollikon
KOECHLIN, THOMAS, Oberwil BL
KOELLA, RUDOLF, Dr, Zurich
KOENIG, BALZ, Küsnacht
KÖHLER-KROTOSCHIN, JACQUELINE, Zurich
KOITKA, SABINE, Bâle
KOLB-MEYER, ANNE-JACQUELINE et ANDREAS,
Berne
KOLLER-HAUSER, PAUL, Erlenbach ZH
KRAFT, STEFAN, Dr, Zumikon
KREBSER, MONIKA, Zurich
KREIBICH, URSULA, Dr, Bâle
KREIS, WALTER, Conthey
KRENTZ, INGRID, Dr, Ortenberg, DE
KÜNZER, MICHAEL, Dr, Zurich
KURATH, PATRICIA, Zurich

L

LAIB, CHRISTOPH, Lippoldswilen
LANDAU, STEFAN, Zurich
LANGHARD, KURT, Dr, Zurich
LAPLANCHE, GENEVIÈVE, Genève
LAUBI, MARIA CHRISTINE, Viganello
LEBER, CHARLOTTE, Genève
LEHNHERR, YVONNE, Dr, Fribourg
LEIBKUTSCH-PETROVIC, HÉLÈNE, Chêne-Bougeries
LEIMER, BEAT, Bettlach
LEUSCHEL OTT, SOPHIE MATHILDE, Berne
LEUTWYLER, LOUIS, Reinach AG
L'HUILLIER, RENÉE, Collonge-Bellerive
LICHTENHAHN-HENAUER, URSULA, Schaffhouse
LICINI, JAMES P., Nürensdorf
LIENHARD, PIERRE-ANDRÉ, Choulex
LIMBURG, CHRISTINE, Herrliberg
LIMBURG-BONDY, LISA et THOMAS, Zollikon
LÖHRER-HARTMANN, CHRISTINE, Zurich
LOMBARD, THIERRY, Conches
LOOSER, URSULA et HUBERT, Uetikon am See
LÜSCHER, RUTH et THOMAS, Dr, Zumikon
LÜTHY, HARRIET, Lucerne
LÜTTJENS, DANIELA et LUKAS, Zollikon
LUTZ, GABRIELE et ALBERT, Dr, Zurich

M

MAEDER, ANNA, Zurich
MAHLER, GUY F., Dr, Lucerne
MAIER-SPILLMANN, MARIANNE et URS, Dr, Zurich
MAILLARD-BORY, EMMANUELLE, Coppet
MALFROY, SYLVAIN, Neuchâtel
MANSER, HERBERT, Bâle
MARGARIT, LIDIA, Lausanne
MASONI, FRANCO, Dr, Lugano
MASSART-VON WALDKIRCH, BEATRICE, Bâle
MASSON, OLIVIER, Zurich
MAURER, RUTH, Zurich
MAURER-EHR SAM, BETTINA et HANS, Feusisberg
MAUS, DIDIER, Hermance

MAYER, MATTHIAS C., Zollikon
 MEIER, ANDREAS, Castiel
 MEIER, MEDARD, Küsnacht
 MEIER-NEF, MARIANNE, Zurich
 MEIER-SCHNEIDER, MARGRIT, Winkel
 MELES-ZEHMISCH, BRIGITTE, Dr, Bâle
 MENZI, SERENA, Zurich
 MERAZZI-SUMINAKA, FUKIKO et ALDO, Bienne
 METTLER-STÜSSI, RUDOLF, Coire
 VON MEYENBURG, BETTINA, Dr, Herrliberg
 MEYER, HANS-RUDOLF, Dr, Zurich
 MEYER GRABER, MERET, Berne
 DE MEYÈRES, GRACE, Kilchberg ZH
 MEYERHOFER, NIKLAUS H., Herrliberg
 MINDER, MYRIAM, Neuchâtel
 MOERI, JÜRIG, Zurich
 MONIGATTI, FABIOLA, Poschiavo
 VON MOOS, STANISLAUS, Prof. Dr, Zurich
 MOREL, ANDREAS, Dr, Bâle
 MOSER, ISABELLE, Presinge
 MOSER BAER, SUSANNE, Bâle
 MOSSERI-MARLIO, ANNE, Bottmingen
 MOTTA, AGOSTINA, Berne
 MOUSSON, SUSI, Zurich
 MÜHLHEIM, MATTHIAS, Zollikerberg
 MÜLLER, HANS, Therwil
 MÜLLER, HUGO, Lucerne
 MÜLLER, KATRIN E., Dr, Zurich
 MÜLLER, KURT, Bad Zurzach
 MÜLLER, PETER E., Küsnacht
 MÜLLER-PETITPIERRE, SIMONE, Minusio
 MUTTER, MATTHIAS, Malans

N
 NATALE, MAURO, Prof. Dr, Genève
 NEF, URS, Prof. Dr, Trogen
 NERI-PREISS, JOY, Zurich
 NEWMARK, NICOLE, Oetwil am See
 NICOL, ELIANE, Jussy

O
 OBERLI, MATTHIAS, Dr, Zurich
 OBRIST, MARCO, Dr, Zurich
 OCHSENDORF, PETER, Cologny
 OCHSNER, WALTER, Berne
 OESTERLE, HELEN et HANSJÜRIG, Zurich
 OEUVRAY, CLAUDE, Unterägeri
 OLTRAMARE, YVES, Vandoeuvres
 OLTRAMARE-SCHREIBER, ELISABETH, Zurich
 VON ORELLI, BARBARA, Zurich
 ORLANDO, SUSANNE, Wald ZH

P
 PECHOTA VUILLEUMIER, CORNELIA, Dr, Genève
 PEDROLI, MICHELA, Ascona
 DE PERREGAUX, CRISTINA et OLIVIER, Herrliberg
 PERUCCHI, URSULA, Dr, Effretikon
 PESTALOZZI, ULRICH, Zurich
 PETERS-SUTTER, URSULA et EDWIN, Kilchberg ZH
 PETZOLD-MÜLLER, AJA, Bâle
 PEYER, ANDREAS, Dr, Schaffhouse
 PEYER, HANS KONRAD, Dr, Schaffhouse
 PFENNINGER, LAURA, Wetzikon
 PFISTER, JOHANNES, Zurich
 PFISTER, PAUL, Bülach
 PFORTMÜLLER, HERBERT, Dr, Rüslikon
 PFRUNDER, BARBARA et BEAT, Dr, Bottmingen
 PFRUNDER, MARTIN-LUCAS, Schafisheim
 PIAGET, JEAN-LOUIS, Genève
 PILLER, LOUIS, Lucerne
 PINSONE, STEFANIA, Stein AG
 VON PLANTA-ZOLLER, PASCALE, Zurich
 POMETTA, DANIEL, Prof. Dr, Genthod
 PON, NICOLINA, Schwyz
 POPP, CLOTILDE, Winterthour
 PREISS, SILVA et THOMAS, Dr, Zurich

PREISWERK-LÖSEL, EVA-MARIA et MARTIN A., Drs.,
 Zurich
 PROD'HOM, CHANTAL, Lausanne
 PÜSCHEL, CAECILIA, Dr, Zurich

Q
 VON QUAST, CHARLOTTE, Erlenbach ZH

R
 RAHM, HANS-RUDOLF, Dr, Schaffhouse
 RAPP BURI, ANNA, Dr, Bâle
 RASCHLE-HENZI, MONIKA, Nürensdorf
 RAVEGNINI, SILVANA, Zurich
 REINHARDT, CLAUDE, Erlenbach ZH
 REYMOND, VALENTINE, Moutier
 REYMOND-RIVIER, BERTHE, Prilly
 REYMONDIN, MICHEL, Gland
 RIBI, HANS, Dr, Zurich
 RICHTERICH, GUIDO, Dr, Bottmingen
 RICHTERICH, HANS-PETER, Laufon
 RICKENBACH, ANDREAS M., Dr, Zollikon
 RINGIER, ANNETTE, Uitikon Waldegg
 RITTER, ANDREAS, Dr, Zurich
 RITTER, DANIELLE, Berne
 VON RODA, HORTENSIA, Dr, Bâle
 ROESLE, MARISA, Feusisberg
 ROETHLISBERGER, LINDA VERA, Küsnacht
 ROETHLISBERGER, SUSAN, Langnau i. E.
 ROHNER, BARBARA, Speicher
 RÖMER, DORIS, Küsnacht
 ROSENGART, ANGELA, Lucerne
 ROTH MUMPRECHT, ESTHER, Köniz
 ROTH PELLANDA, KATJA, Bâle
 ROTHLIN-SARASIN, CHRISTINE, Meggen
 RÖTHLISBERGER, ANDREAS, Aarau
 RÜBEL, MARTIN F., Erlenbach ZH
 RUBNER, ULI, Zurich
 RUDOLF, FRITZ MARKUS, Dr, Zurich
 RÜEGG, ARTHUR, Prof. Dr, Zurich
 RUFF, THEO, Zurich
 RÜSCH, ELFI, Minusio

S
 DE SALIS, SKER, Neuchâtel
 VON SALIS, KATHARINA, Silvaplana
 SANDOR-SCHNEEBELI, EVA, Zurich
 SAUSER, ULRICH, Küsnacht
 SAX, HERBERT, Mistelgau/Obernesees, DE
 SCHADE, STGRID, Prof. Dr, Bâle
 SCHAER, ALAIN, Bâle
 SCHAER, KURT C., Zuchwil
 SCHAFFTER, JEAN-ROBERT, Seengen
 SCHALCHER, RENATA, Küsnacht
 SCHÄR, HANS-PETER, Dr, Bâle
 SCHÄRER, BRIGITTE, Meilen
 SCHÄRLI, BEATRICE, Zurich
 SCHAUFELBERGER-BREGUET, SIMONE, Saint-Gall
 SCHEUZGER, JÜRIG, Dr, Zoug
 SCHIBLI, ROBERT, Bâle
 SCHIESS, ANDREAS, Trogen
 SCHILD, ROSWITHA, Soleure
 SCHILTKNECHT, ESTELLE, Zurich
 SCHINDLER, DIETRICH, Prof. Dr, Zollikon
 SCHINDLER, FELI, Oberrohrdorf
 SCHINDLER, PETER, Dr, Zurich
 SCHLECHT, HANNELORE, Bülach
 SCHLEGEL, GUSTAV, Zumikon
 SCHLEGEL, PATRICK, Genève
 SCHMID, REGULA, Meilen
 SCHMID-STEINER, ANNA-MARIE, Thunstetten
 SCHMITT, MISCHA, Rorbas
 SCHMITZ, HEINZ, Dr, Neftenbach
 SCHMUTZ, MARKUS, Zurich
 SCHNEIDER, HANS, Adliswil
 SCHNEIDER, OTTO, Bad Ragaz
 SCHNEIDER-BODMER, URSINA, Risch
 SCHNELL, PETER, Zurich

SCHNORF, FRITZ, Dr, Meilen
 SCHNYDER, ANITA et MEINRAD, Herrliberg
 SCHOEPFLIN-SUPPIGER, PETER, Hergiswil
 SCHÖNENBERGER, BEAT, Bâle
 SCHÖNENBERGER, TONI, Dr, Amlikon-Bissegg
 SCHÖNENBERGER-PETRAK, NADA, Wettswil
 SCHOOP, KATHARINA, Davos
 SCHRÖDTER, SUSANNE, Dr, Zurich
 SCHUBIGER, LETIZIA et BENNO, Bâle
 VON SCHULTHESS, ALEX, Dr, Küsnacht
 SCHUPP, SIMONE, Rüslikon
 SCHWAGER-JEBBINK, JULIANA, Zurich
 SCHWARZ, DIETER, Dr, Zurich
 SCHWARZENBACH, URS E., Zurich
 SCHWEIZER, ANDREAS, Dielsdorf
 SCHWOB, KATJA, Genève
 SÉGAL, GEORGES, Dr, Bâle
 VON SEGESSER, PATSY et GEORG, Dr, Zumikon
 SEITZ-BOSSI, CHRISTINA, Zurich
 SEMADENI, RUDOLF, Dr, Uster
 SENN, MARKUS, Zuzwil SG
 SIEHR, KURT, Prof. Dr, Hamburg, DE
 SIGG, RITA, Dr, Lucerne
 DE SILVESTRO, TIZIANA, Bienne
 SOLDINI, IVO, Ligornetto
 SOMMARUGA, CORNELIO, Dr, Genève
 SOMMER, PETER, Bâle
 SONANINI, HELGA, Uerikon
 SPALTENSTEIN, THEODOR, Bassersdorf
 SPEISER, PETER, Prof. Dr, Zurich
 SPIELMANN, MARLIS, Thalwil
 SPILLMANN, CHARLOTTE, Zurich
 SPILLMANN, HANS-RUDI, Commugny
 SPILLMANN, MYRA, Zurich
 SPILLMANN-SIMMLER, MARINA, Zurich
 SPINAS, KLAUS, Dr, Kilchberg ZH
 SPLEISS, PETER C., Zurich
 SPOERLI, GEORG, Herrliberg
 SPRENGER, MARIUCCIA, Zurich
 SPRINGER, JANET, Küsnacht
 SPRÜNGLI, LUZIUS, Dr, Zurich
 STAEHELIN, IRENE M., Bischofszell
 STAEHELIN, MARIANNE, Bâle
 STAEHELIN, THOMAS, Dr, Riehen
 STAHEL-LANZ, SUSANNE, Kilchberg ZH
 STAIGER, BRIGIT, Zollikon
 STAIGER, HANS-RUDOLF, Dr, Zurich
 STALDER, RUEDI, Stuart, USA
 STAMPA, DIEGO, Bâle
 STAUB, ERICH, Saint-Gall
 STEFANINI, GIORGIO, Wilen bei Wollerau
 STEIGER, WALTER-WERNER, Winterthour
 STEINER, CHRISTA, Küsnacht
 STEINER-JÄGGLI, VERENA et ROBERT, Winterthour
 STEINFELS, ERIC, Dr, Küsnacht
 STEINRUCK, THOMAS, Zurich
 STEMMLE, FELIX, Widen
 STEPPACHER, MARTIN, Altnau
 STIRNIMANN, ROSMARIE, Zurich
 VON STOCKAR, DENISE, Lutry
 STOESEL, GERHARD, Dr, Küsnacht
 STOLL, FELIX J., Bâle
 STRASSER, PETER, Herrliberg
 STREIFF, DAVID, Dr, Aathal-Seegräben
 STREIFF, NIK, Pfaffhausen
 STÜBER, BEAT, Dr, Küsnacht
 STÜBER, INGRID, Zollikon
 STÜCHELI-HÖHN, KONRAD, Diessenhofen
 STUCKI, HANS-RUDOLF, Dr, Seuzach
 STUDER, MARGARET et PETER, Rüslikon
 STUTZER, BEAT, Dr, Coire
 SUHR, SONJA, Zollikon
 SULSER, HANS, Abtwil SG
 SULSER, HANS, Prof. Dr, Winkel
 SULZER, ALFRED R., Zurich
 SULZER-GARAI, SONJA, Winterthour
 SULZER-JAEGGLI, SILVA, Dr, Steckborn

SUTER KRAYENBÜHL, LO, Zurich
SYZ, PATRICK, LONDRES, GB
SYZ-ABEGG, RAYMONDE, Gutenswil

T

TADDEI, SERGIO, Dr, Binningen
VON TAVEL, HANS CHRISTOPH, Dr, Yens
THALMANN, CARINA et BRUNO, Adliswil
THALMANN, MARGRIT, Herzogenbuchsee
THALMANN, ROLF, Dr, Bâle
THEUS, TILLA, Zurich
THÉVOZ, MICHEL, Lausanne
THOMI, PAUL R., Bâle
THOMSEN, HANS BJARNE, Prof. Dr, Zurich
THÜMEN, HAJO-GÜNTER, Zollikerberg
TOGGENBURGER, KASPAR, Züberwangen
TRACHSLER, HELGA, Zurich
TRAUTWEIN, KATRIN, Dr, Uster
TRUOG, ROMAN, Dr, Zurich

U

UNSELD, PAUL, Zurich

V

VATERLAUS, KÄTHI, Meilen
VEILLON CADORIN, MONIQUE, Bâle
VENDRAME, ROMEO, Zurich
VERNA, ANNEMARIE, Zurich
VETSCH-LIPPERT, GABRIELLE, Dr, Küsnacht
DE VIGIER, NORAH, Soleure
VILLIGER, WILLY, Dietlikon
VIOLAND-HOBI, HEIDI E., Dr, Stuttgart, DE
VOGT, ANDRÉ, Thalwil
VOLKART-BAUMANN, SILVIA, Dr, Winterthour
DE VRIES, PATRICK, Buchs ZH
VUILLEMIN, ANIK, Küsnacht

W

WACHENDORF, PER, Binningen
WAEBER, CATHERINE, Dr, Barberèche
WAGNER, ROBERT P., Küsnacht
WALDER, MONICA et PAULUS, Zurich
WALDNER-MILLES, SIGRID, Bâle
WALDVOGEL-ERB, SUZANNE, Wil SG
WALTER, ARMIN, Dr, Stans
WALTHERT, OTTO, Kreuzlingen
WANDELER, MAFALDA, Nottwil
WASER, BRIGITTE, Forch
WEBER, ALEX H., Richterswil
WEBER, BRUNO, Dr, Ebmatingen
WEBER, HANS RUDOLF, Dr, Erlenbach ZH
WEBER, MELCHIOR, Zurich
WEBER, RUDOLF, Zurich
DE WECK, JEAN-BAPTISTE, Dr, Pierrafortscha
WEDDIGEN, TRISTAN, Prof. Dr, Zurich
WEINBERG, ROLF, Zurich
WEINBERG-STEINER, CHARLOTTE, Zollikon
WELLAUER, THOMAS, Dr, Erlenbach ZH
WENGER, ANNA, Meilen
WENGER, CLAUDIA M., Dr, Zumikon
WERNLY, LUCIUS, Langenthal
WICK, OLIVER, Zurich
WIDMER, PETER, Dr, Winkel
WIDRIG, HANNA, Bad Ragaz
WIESE, CAROLA, Zurich
WIESNER ALDER, SILVIA, Zurich
WILD, DORA, Zumikon
WILD, URS, Prof. Dr, Zurich
WILDBOLZ, KARIN, Zuchwil
WINTER, KATHRYN P., Erlenbach ZH
WIPE, HEINRICH R., Greifensee
WIRTH SCHNÖLLER, LISELOTTE, Cotterd
WIRTH, ROLF H., Herrliberg
WISSEL EGGIMANN, SIMONE, Bâle
WITTIG, MARTIN, Dr, Silvaplana
WITZIG, MARCO, Adliswil
WOHLGROTH-BARONI, HANS, Zurich

WOLFISBERG, ELVIRA, Zurich
WULKAN-STIERLIN, CHRISTOPH R., Dr, Zurich
WULLSCHLEGER, WILLI, Tägerwilen
WÜRKER, HERBERT, Francfort-sur-le-Main, DE
WÜTHRICH, LUCAS, Dr, Regensdorf
WYSS, HANS B., Dr, Zurich

Y

Yoshikawa, Shizuko, Unterengstringen

Z

ZEDER, WERNER, Dr, Rothrist
ZELLER, UTE et DANIEL, Pfäffikon SZ
ZEPF, TANJA ROSA, Arbon
ZIEGLER, JÜRIG, Dr, Zurich
ZIEGLER, MAX, Dr, Urdorf
ZIEGLER-BRANDT, BÄRBEL, Zoug
ZINGG, CHRISTIAN, Bienne
ZINGG, PAUL, Zurich
ZNIDAR, JUTTA, Dietikon
ZOLLINGER, HEIDE L., Zurich
ZOLLINGER, MARGARETHA, Zurich
ZOLLINGER, MARTIN, Dr, Zurich
ZOLLINGER, STEFAN, Lucerne
ZOLLINGER-HAMMER, LOTTI, Walchwil
ZOLLINGER-STREIFF, KATHI, Gockhausen
ZUCHUAT-REY, DIDIER, Genève
ZUELLIG, STEPHANIE, Rapperswil SG
ZUMBÜHL, HEINZ J., Dr PD, Herrenschwanden
ZURBRÜGG, ROLF P., Dr, Bienne
ZÜRRER, ANITA, Bâle

Institutions

ABEGG-STIFTUNG, Riggisberg
ANTONIE DEUSSER-STIFTUNG, Bad Zurzach
BAYERISCHE STAATSBIBLIOTHEK, Munich, DE
BAYERISCHES NATIONALMUSEUM, Munich, DE
BENEDIKTINERABTEI DISENTIS
BIBLIOTHÈQUE CANTONALE ET UNIVERSITAIRE,
Lausanne
BÜNDNER KUNSTMUSEUM, Coire
CENTRE UNIVERSITAIRE DU DROIT DE L'ART,
UNIVERSITÉ DE GENÈVE
CERCLE LITTÉRAIRE, Lausanne
CITTÀ DI LOCARNO – SERVIZI CULTURALI
CLAIRE STURZENEGGER-JEANFAVRE STIFTUNG, Bâle
DEUTSCHER VEREIN FÜR KUNSTWISSENSCHAFT,
Berlin, DE
EDUARD, ERNST UND MAX GUBLER-STIFTUNG,
Zürich
ERICA STIFTUNG, Schindellegi
ERNST GÖHNER STIFTUNG, Zoug
F+F SCHULE FÜR KUNST UND MEDIENDESIGN,
Zürich
FONDATION BEYELER, Riehen
FONDATION CLAUDE VERDAN, Lausanne
FONDATION DE L'HERMITAGE, Lausanne
FONDATION FÉLIX VALLOTTON, Lausanne
FONDATION HUBERT LOOSER, Zürich
FONDATION MAURICE ROBERT, Athenaz
FONDATION PIERRE GIANADDA, Martigny
FONDAZIONE IGNAZ E MISCHA EPPER, Ascona
FORENSISCHES INSTITUT ZÜRICH
GERMANISCHES NATIONALMUSEUM,
Nuremberg, DE
GESELLSCHAFT DER FREUNDE DES BILDARCHIVS
FOTO MARBURG, DE
GIOVANNI SEGANTINI STIFTUNG, St. Moritz
GRAPHISCHE SAMMLUNG DER ETH ZÜRICH
HANS IMHOLZ-STIFTUNG, Zollikon
HEIMATMUSEUM WALD ZH
HISTORISCHER VEREIN NIDWALDEN, Stans
HISTORISCHES MUSEUM BASEL HMB
HISTORISCHES UND VÖLKERKUNDEMUSEUM,
Saint-Gall
HOCHSCHULE DER KÜNSTE BERN HKB
HOCHSCHULE FÜR GESTALTUNG UND KUNST
FHNW, Bâle
HOIRIE EDOUARD VALLET, Confignon
INSTITUT FÜR MODERNE KUNST NÜRNBERG, DE
INSTITUT FÜR KUNSTGESCHICHTE DER
RHEIN-WESTE. TECHN. HOCHSCHULE,
Aix-la-Chapelle, DE
ISTITUTO SVIZZERO DI ROMA, Rome, IT
KANTONSSCHULE FREUDENBERG, Zürich
KATHOLISCHER ADMINISTRATIONS-RAT, Saint-Gall
KIRCHNER MUSEUM DAVOS
KLOSTER EINSIEDELN, STIFTSBIBLIOTHEK,
Einsiedeln
KULTURGÜTERDIENST, Fribourg
KUNSTHAUS GLARUS
KUNSTHAUS ZUG
KUNSTHISTORISCHES INSTITUT DER UNIVERSITÄT
ZÜRICH
KUNSTMUSEUM BERN
KUNSTMUSEUM LIECHTENSTEIN, Vaduz
KUNSTMUSEUM LUZERN
KUNSTMUSEUM OLTEN
KUNSTMUSEUM SOLOTHURN
KUNSTMUSEUM THUN
KUNST- UND KULTURVEREIN BERNTOR, Berne
KUNSTVEREIN BASEL-LANDSCHAFT, Rickenbach
KUNSTVEREIN BIEL
KUNSTVEREIN ST. GALLEN
KUNSTVEREIN SCHAFFHAUSEN
KUNSTVEREIN SOLOTHURN
KUNSTVEREIN WINTERTHUR
LANDIS & GYR STIFTUNG, Zoug
MUSÉE DE DESIGN ET D'ARTS APPLIQUÉS
CONTEMPORAINS MUDAC, Lausanne
MUSÉE D'ART DU VALAIS, Sion
MUSÉE D'ART ET D'HISTOIRE, Fribourg
MUSÉE D'ART ET D'HISTOIRE, Neuchâtel
MUSÉE D'ART ET D'HISTOIRE, Genève
MUSÉE DE L'ÉLYSÉE, Lausanne
MUSÉE DES BEAUX-ARTS, La Chaux-de-Fonds
MUSÉE DES BEAUX-ARTS, Le Locle
MUSÉE GRUÉRIEN & BIBLIOTHÈQUE PUBLIQUE,
Bulle
MUSEO VILLA DEI CEDRI, Bellinzona
MUSEUM AARGAU, Wildegg
MUSEUM BELLERIVE, Zürich
MUSEUM OSKAR REINHART, Winterthour
NIKE, Liebefeld
PEYERSCHE TOBIAS STIMMER-STIFTUNG,
Schaffhouse
QUARTIERVEREIN RIESBACH, Zürich
RÄTISCHES MUSEUM CHUR
SAMMLUNG OSKAR REINHART «AM RÖMERHOLZ»,
Winterthour
SAMMLUNGEN DES FÜRSTEN VON LIECHTENSTEIN,
Vaduz
SOCIETÀ TICINESE DI BELLE ARTI, Lugano
SOCIÉTÉ VAUDOISE DES BEAUX-ARTS, Lausanne
STAATSBIBLIOTHEK, Berlin, DE
STADT WINTERTHUR
STADTARCHIV ZÜRICH
STADTARCHIV UND PAUL KLÄUI-BIBLIOTHEK, Uster
STIFTSBIBLIOTHEK ST. GALLEN
STIFTUNG BÜNDNER KUNSTSAMMLUNG, Coire
STIFTUNG HANS KASPAR SCHWARZ,
Rorschacherberg
STIFTUNG FÜR KUNST, KULTUR UND GESCHICHTE,
Winterthour
STIFTUNG KUNSTMUSEUM ST. GALLEN
STIFTUNG WERNER WEBER, Thalwil
STURZENEGGER STIFTUNG, Schaffhouse
TEXTILMUSEUM, Saint-Gall
THURGAUISCHE KUNSTGESELLSCHAFT, Weinfelden
UNIVERSITÄTSBIBLIOTHEK HEIDELBERG, DE
UNIVERSITÄTSBIBLIOTHEK WÜRZBURG, DE
VEREIN SCHLOSS JEGENSTORF, Meiringen
VISARTE, Zürich
WÜRTTEMBERGISCHE LANDESBIBLIOTHEK,
Stuttgart, DE
ZENTRAL- UND HOCHSCHULBIBLIOTHEK, Lucerne
ZENTRALBIBLIOTHEK ZÜRICH
ZÜRCHER HOCHSCHULE DER KÜNSTE ZHdK,
Zürich
ZÜRCHER KUNSTGESELLSCHAFT, Zürich

Enterprises

ALLIANZ SUISSE, Zurich
ANNAMARIE M. ANDERSEN KUNSTHANDEL, Zurich
ART ACADEMY SÀRL, Erlenbach ZH
ART BROKERAGE URSULA SIMONIUS, Bâle
AUKTIONSHAUS ZOFINGEN SA, Zofingen
AXA ART VERSICHERUNG SA, Zurich
AXA WINTERTHUR, Winterthour
BANK JULIUS BÄR & Co. SA, Zurich
BELARTE SÀRL, Flims Dorf
BENTOM SA, Zoug
BERNEY FINE ARTS SÀRL, Bâle
BNP PARIBAS (SUISSE) SA, Genève
BOLLAG GALLERIES, Zurich
BSI SA, Lugano
CHOPARD & CIE SA, Meyrin
CHRISTIE'S (International) SA, Zurich
CONFISERIE SPRÜNGLI SA, Zurich
CORNER BANK SA, Lugano
CREDIT SUISSE SA, Zurich
CREDIT SUISSE GROUP SA, Zurich
DANIEL BLAISE THORENS FINE ART GALLERY SA,
Bâle
DIE MOBILIAR, Berne
DOBIASCHOFSKY AUKTIONEN SA, Berne
DREYFUS SÖHNE & CIE SA, Bâle
FONTANA & FONTANA, Jona-Rapperswil
GALERIE ALICE PAULI, Lausanne
GALERIE ANDY JLLIEN, Zurich
GALERIE BRUNO BISCHOFBERGER SA, Männedorf
GALERIE FISCHER AUKTIONEN SA, Lucerne
GALERIE FÜR GEGENWARTSKUNST, Bonstetten
GALERIE GLOGGNER LUZERN, Lucerne
GALERIE GMURZYNSKA SA, Zoug
GALERIE HENZE & KETTERER SA, Wichtrach
GALERIE IRIS WAZZAU, Davos Platz
GALERIE KORNFELD AUKTIONEN SA, Berne
GALERIE MAI 36, Zurich
GALERIE MARK MÜLLER, Zurich
GALERIE RÖMERAPOTHEKE, Zurich
GALERIE SUSI LANDOLF, Opfikon
GALERIE WIDMER AUKTIONEN SA, Saint-Gall
GALERIE ZIEGLER SA, Zurich
GALLERIA CURTINS SA, St. Moritz
GERMANN AUKTIONSHAUS SA, Zurich
H. GÜGI VERGOLDEN UND EINRAHMEN SA, Zurich
HELVETIA VERSICHERUNGEN, Zurich
HOMBURGER SA, Zurich
JAKOB KOWNER SA, Zurich
KESSLER & Co. SA, Zurich
KOLLER AUKTIONEN SA, Zurich
LAUBE WYER BUCH- UND KUNSTHANDEL,
Oberengstringen
LUIS B SÀRL, Zurich
MANOR SA, Bâle
MEYER ARTS MANAGEMENT, Zurich
MIGROS-KULTURPROZENT, Zurich
MIGROS-GENOSSENSCHAFTS-BUND, Zurich
NATHAN FINE ART SA, Zurich
OUTILS RUBIS SA, Stabio
PAGINE D'ARTE, Tesserete
PALETTE SA, Zurich
PETER STEINER HOLDING SA, Zurich
SCHAUB MALER SA, Zurich
SCHULER AUKTIONEN SA, Zurich
SCHWEIZERISCHE NATIONALBANK, Zurich
SILVAN FÄSSLER FINE ART SÀRL, Oberwil bei Zug
SOTHEBY'S SA, Zurich
STÖCKLI SA, Stans
THEO HOTZ SA, Zurich
THOMAS AMMANN FINE ART SA, Zurich
UBS SWITZERLAND SA, Zurich
UBV LANZ SA, Zollikon
UNIQA VERSICHERUNG SA, Zurich
WELTI-FURRER FINE ART SA, Zurich
ZÜRCHER KANTONALBANK, Zurich

Impressum

Editeur

SIK-ISEA

Zollikerstrasse 32

Case postale 1124

CH-8032 Zurich

T + 41 44 388 51 51

F + 41 44 381 52 50

sik@sik-isea.ch

www.sik-isea.ch

www.facebook.com/SIKISEA

Coordonnées bancaires: IBAN CH76 0483 5030 8188 4100 0

Direction de projet

Sandra Ruff, SIK-ISEA

Rédaction allemande

Regula Krähenbühl et Sandra Ruff, SIK-ISEA

Traduction

Aglaja Kempf, SIK-ISEA

Nicole Viaud, Zurich

Concept, composition

Bruno Margreth, Zurich

Photographie

Portraits: Christian Senti, Zurich

Sauf mention contraire: SIK-ISEA, Zurich (Philipp Hitz)

Impression

Neidhart + Schön SA, Zurich

Copyright

© 2017 Institut suisse pour l'étude de l'art (SIK-ISEA),

Zurich et Lausanne

Cette publication paraît en allemand et en français.

ISSN 1663-4942 (allemand)

ISSN 1663-4969 (français)



SIK ISEA

Schweizerisches Institut für Kunstwissenschaft
Institut suisse pour l'étude de l'art
Istituto svizzero di studi d'arte
Swiss Institute for Art Research

SIK-ISEA
Zollikerstrasse 32
Case postale 1124
CH-8032 Zurich
T +41 44 388 51 51
F +41 44 381 52 50
sik@sik-isea.ch
www.sik-isea.ch
www.facebook.com/SIKISEA

SIK-ISEA
Antenne romande
UNIL-Dorigny, Anthropole
CH-1015 Lausanne
T +41 21 692 30 96
isea@sik-isea.ch
www.sik-isea.ch
www.facebook.com/SIKISEA

Ufficio di contatto per la Svizzera italiana
c/o Museo Vincenzo Vela
CH-6853 Ligornetto
T +41 58 481 30 62
F +41 91 647 32 41
documentazione@sik-isea.ch
www.sik-isea.ch
www.facebook.com/SIKISEA